



**TYÖSSÄ, TYÖKYVYTTÖMÄNÄ VAI TYÖTTÖMÄNÄ?
Vakavassa työtapaturmassa vahingoittuneiden rekisteriaineistoon
perustuva viisivuotisseuranta 2008–2013**

TAPATURMAVAKUUTUSKESKUKSEN
JULKAISUJA
1/2016

Julkaisija:
Tapaturmavakuutuskeskus (TVK)
(31.12.2015 asti Tapaturmavakuutuslaitosten liitto TVL)

www.tvk.fi

Helsinki 2016

Kirjoittaja:
Jarna Kulmala
Tampereen yliopisto

Sisältö

1 Johdanto	8
2 Vakavat työtapaturmat	9
3 Sosiaalivakuutusetuudet työtapaturman jälkeen	11
3.1 Työkyvyttömyys	11
3.2 Kuntoutus	12
3.3 Työttömyys	13
3.4 Vanhuus	14
3.5 Muut sosiaalivakuutusetuudet	14
4 Aineisto, rajaukset ja muuttajat	16
4.1 Aineisto ja rajaukset	16
4.2 Muuttajat	16
5 Tulokset	21
5.1 Vahingoittuneiden elämäntilanne tapaturman ensimmäisenä vuosipäivänä	21
5.2 Vahingoittuneiden elämäntilanne tapaturman viitenä vuosipäivänä	22
5.3 Työskentely, työkyvyttömyys ja työttömyys tapaturman viitenä vuosipäivänä	23
5.4 Vuosipäivänä työssä olevien ansiotaso ja ikä	25
5.5 Taustatekijöiden vaikutus ajankohtaiseen elämäntilanteeseen	26
5.6 Vuosipäiväkohtaiset muutokset elämäntilanteiden välillä	28
5.6.1 Työssä olevien elämäntilanteiden muutokset	28
5.6.2 Täysin työkyvyttömien elämäntilanteiden muutokset	31
5.6.3 Työttömien elämäntilanteiden muutokset	33
5.7 Liukumat tapaturmavakuutusjärjestelmästä työeläkejärjestelmään	35
6 Yhteenveto ja pohdinta	36
Lähteet	40

Abstrakti

Raportissa tarkastellaan vuonna 2008 vakavassa työtapaturmassa vahingoittuneiden elämäntilanteita viitenä tapaturman vuosipäivänä käyttäen hyväksi Tapaturmavakuutuslaitosten liiton (1.1.2016 alkaen uusi nimi Tapaturmavakuutuskeskus) ja Eläketurvakeskuksen rekisteritietoja yhdistävää aineistoa. Aineistoon poimittiin kaikki suomalaiset pakollisella työajan tapaturmavakuutuksella vakuutetut vuonna 2008 vakavassa työtapaturmassa vahingoittuneet henkilöt (n=11 585). Suurin osa vahingoittuneista oli palannut työelämään ensimmäisen vuoden aikana tapaturman sattumisesta ja yli 70 % heistä myös pysyi työssä viidenteen vuosipäivään saakka. Noin kymmenesosa otoshenkilöistä oli tapaturman vuosipäivinä työkyvyttömänä ja suurin piirtein yhtä suuri osuus työttömänä. Osittain työkyvyttömiä sekä kuntoutukseen osallistuneiden osuus oli alle 2 % kaikkina tapaturman vuosipäivinä. Ensimmäisenä vuosipäivänä täysin- ja osittain työkyvyttömistä sekä kuntoutuksessa olleista noin neljäsosa palasi työelämään tapaturman viidenteen vuosipäivään mennessä. Tarkastelujakson aikana 63 otoshenkilöä siirtyi suoraan tapaturmavakuutusetuudelta työeläkejärjestelmän työkyvyttömyys- tai kuntoutusetuudelle. Vakavan työtapaturman johdosta kuoli 47 otoshenkilöä, joista 39 menehtyi heti tapaturmapäivänä. Lisäksi reilu 5 % vahingoittuneista oli tapaturman vuosipäivänä jossain muussa kuin edellä mainitussa elämäntilanteessa.

Alkusanat

Tutkimusta tehtäessä vuonna 2015 uusi työtapaturma- ja ammattitautilaki ei ollut vielä tullut voimaan ja Tapaturmavakuutuskeskuksen (TVK) nimi oli vielä Tapaturmavakuutuslaitosten liitto (TVL). Tämän vuoksi raportissa käytetään TVK:sta sen vanhaa nimeä TVL ja useimmissa kohdissa viitataan vanhaan tapaturmavakuutuslakiin.

Erityskiitos Tapaturmavakuutuslaitosten liitolle tutkimuksen rahoituksesta. Lisäksi kiitokset sekä Tapaturmavakuutuslaitosten liitolle että Eläketurvakeskukselle yhteistyöstä ja tutkimuksen mahdollistaneista aineistoista. Kiitokset myös keskusteluista ja arvokkaista kommentteista hankkeen ohjausryhmälle, johon kuuluivat johtaja Mika Tynkkynen, työturvallisuusasiantuntija Marja Kaari, osastopäällikkö Susan Kuivalainen, erikoistutkija Mikko Laaksonen, lääketieteellinen johtaja Ari Kaukiainen, ylilääkäri Jukka Kivekäs sekä yliopisto-opettaja Pauliina Havakka. Tutkimusjohtaja Olli-Pekka Ruuskaselle kiitokset työn ohjauksesta sekä kommentteista.

18.1.2016
Jarna Kulmala

Tiivistelmä

Suomessa sattuu vuosittain yli 10 000 vähintään 30 päivän työkyvyttömyyden aiheuttavaa vakavaa työtapa- turmaa. Lakisääteisen tapaturmavakuutuksen tehtävänä on turvata työtaturmassa vahingoittuneiden toimeen- tulo työkyvyttömyyden varalta. Niin työntekijän kuin yh- teiskunnankin kannalta olisi tärkeää, että vakava työtapa- turma ei vaikuttaisi merkittävästi vahingoittuneen elämän- kulkuun, ja sosiaalivakuutuksen periaatteen mukaisesti järjestelmän ensisijainen tavoite on palauttaa vahingoit- tuneen työkyky ennalleen.

Raportissa tarkastellaan vakavassa työtaturmassa vahingoittuneen elämäntilanteen vuosipäivittäin tapaturmaa seuraavien viiden vuoden aikana käyttäen hyväksi Tapa- turmavakuutuslaitosten liiton (1.1.2016 alkaen uusi nimi- Tapaturmavakuutuskeskus) ja Eläketurvakeskuksen rekisteritietoja yhdistävää aineistoa. Aineistoon poimittiin vuonna 2008 vakavassa työtaturmassa vahingoittuneet palkansaajat eli pakollisella työajan vakuutuksella vakuu- tetut henkilöt, jotka ovat Suomen kansalaisia. Aineiston ulkopuolelle rajattiin henkilöt, joille oli sattunut vakava työtaturma vuosien 2006 tai 2007 aikana sekä henkilöt, jotka saivat vanhuuseläkettä vakavan työtaturman sat- tuessa. Näin ollen lopullisen otoksen kooksi muodostui 11 585 henkilöä.

Ensisijaisena tarkastelukohteena on vakavassa työtä- purmassa vahingoittuneiden ajankohtainen elämänti- lanne tapaturman viitenä vuosipäivänä. Lisäksi tarkastel- laan työhön palanneiden ansiotason muutoksia vakavan työtaturman jälkeen sekä taustatekijöiden vaikutusta vahingoittuneiden elämäntilanteisiin. Tutkimuksen erityi- senä kiinnostuksen kohteena ovat tapaturman vuosipäi- vänä työssä olevat, täysin työkyvyttömät ja työttömät. Hei- dän osaltaan selvitetään myös vuosipäiväkohtaisia siirty- miä elämäntilanteiden sekä etuuslajien välillä.

Tutkimustulosten mukaan selvästi suurin osa vuonna 2008 vakavassa työtaturmassa loukkaantuneista palaa työelämään tapaturmaa seuraavien viiden vuoden aikana.

Ensimmäisenä tapaturman vuosipäivänä lähes kaksi kol- masosaa otoshenkilöistä on työelämässä, mutta työssä olevien määrä kuitenkin laskee muutamalla prosenttiyk- siköllä vuosittain johtuen pääsääntöisesti näiden otoshen- kilöiden siirtymisestä vanhuus- tai osa-aikaeläkkeelle. Va- kava työtaturma ei merkittävästi vaikuta työssä olevien vahingoittuneiden ansiotasoon, sillä lähes puolet työhön palanneista saavuttaa tapaturmaa edeltävää tasoa kor- keammat vuosiansiot viimeistään tapaturman toisena vuo- sipäivänä. Lisäksi kaiken kaikkiaan noin 70 %:lla työhön palanneista vuosiansiot ovat vähintään 90 % tapaturmaa edeltävästä tasosta ja vain 4-5 %:lla työhön palanneista ansiotaso jää alle puoleen tapaturmaa edeltävistä ansiois- ta.

Ensimmäisenä tapaturman vuosipäivänä hiukan yli kymmenesosa otoshenkilöistä on täysin työkyvyttömänä ja yli puolet heistä saa tapaturmaeläkettä. Tapaturmaelä- keläisten määrä puolittuu toiseen vuosipäivään mennessä, mutta työkyvyttömyyseläkkeen tai kuntoutustuen saajien määrä taas nousee vuosittain. Lisäksi kaikkina viitenä vuo- sipäivänä noin neljäsosa täysin työkyvyttömistä on saira- uspäivärahalta ja muutama kymmenen henkilöä tapatur- mapäivärahalta. Näin ollen kokonaisuudessaan täysin työ- kyvyttömien osuus kaikista otoshenkilöistä laskee vain muutaman prosenttiyksikön ensimmäisen vuosipäivän jälkeen.

Jokaisena tapaturman vuosipäivänä noin kymmenesosa otoshenkilöistä on työttömänä ja suurin osa heistä (60-70 %) saa vuosipäivänä ansioetuutta. Vakavassa työtatur- massa vahingoittuneiden työttömyysaste vaikuttaisi olevan hiukan Tilastokeskuksen työvoimatutkimuksen vastaavi- en vuosien 15-64 -vuotiaiden työttömyysastetta suurem- pi, mutta tutkimuksessa käytetty aineisto ei mahdollista varsinaista vertailua, kun kontrolloitua verrokkiryhmää ei ole.

Kuntoutuksessa olevien lukumäärä tuplaantuu ensim- mäisen vuosipäivän jälkeen, mutta heidän osuutensa kai-

kista otoshenkilöistä on suurimmillaankin puolentoista prosenttia luokkaa. Osittain työkyvyttömien määrä on kuntoutuksessa olevien tapaan alhainen, mutta siinä havaitaan selkeä ajan myötä nouseva trendi. Korkeimmillaan viidentenä tapaturman vuosipäivänä osittain työkyvyttömien osuus on kuitenkin edelleen vain alle 2 % kaikista otoshenkilöistä.

Kuolleiden otoshenkilöiden lukumäärä nousee luonnollisen tasaisesti ensimmäisen vuosipäivän jälkeen ja 2 % otoshenkilöistä on kuollut viidenteen vuosipäivään mennessä. Vakavan työtapaturman johdosta kuoli 47 otoshenkilöä. Heistä 39 henkilöä kuoli tapaturmapäivänä, 4 henkilöä kahden viikon sisällä tapaturmasta ja 4 henkilöä vasta yli vuoden kuluttua vakavasta työtapaturmasta. Lisäksi vakavan työtapaturman vuosipäivinä alle prosentti otoshenkilöistä on vuorotteluvapaalla, hiukan suurempi osuus lapsenhoitovapaalla ja noin 4 % jossain muussa kuin edellä mainituissa elämäntilanteissa.

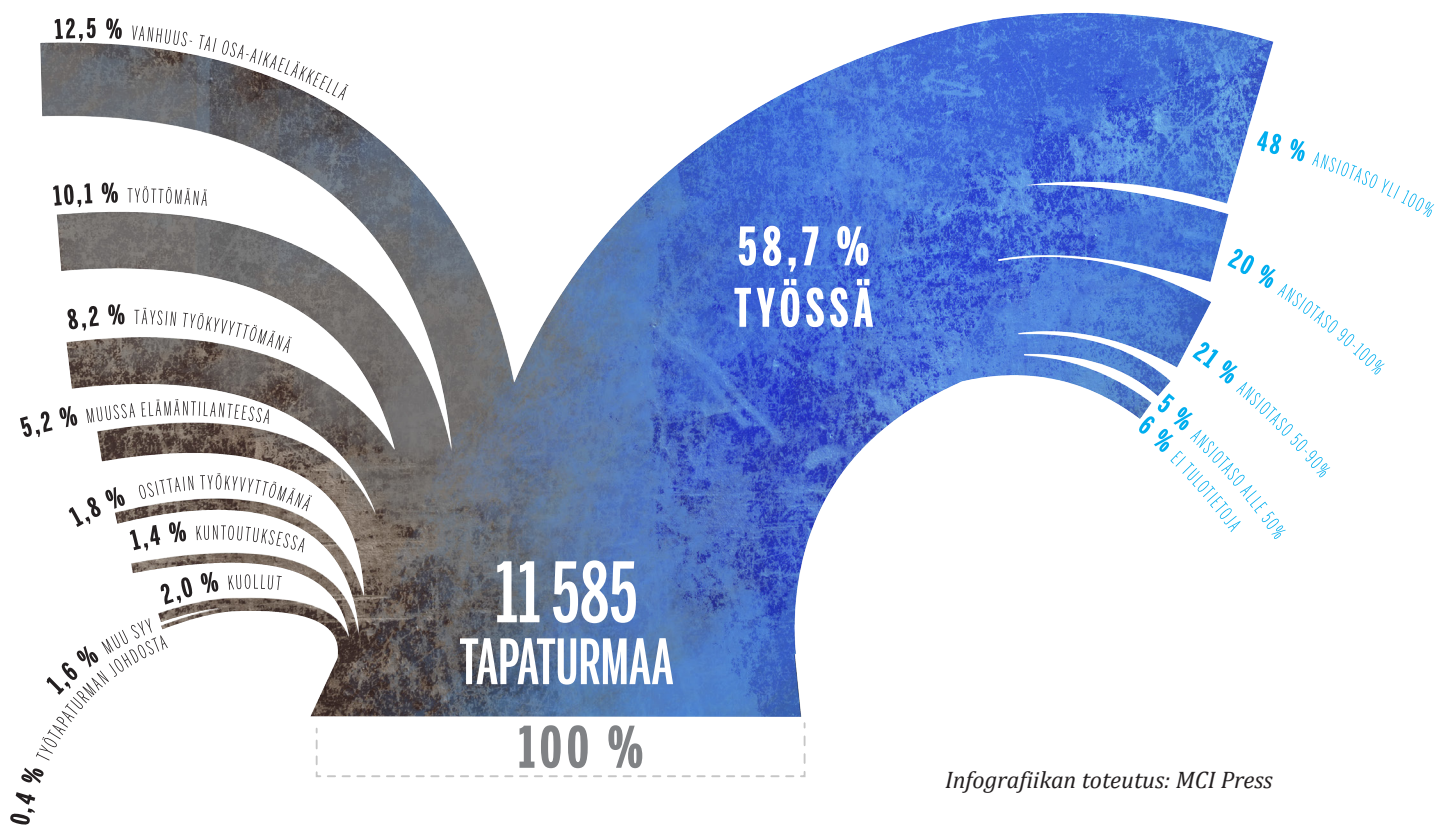
Taustatekijöiden vaikutusta vakavassa työtapaturmassa vahingoittuneiden elämäntilanteeseen tarkasteltaessa havaitaan, että naisista hiukan suurempi osuus on ensimmäisenä vuosipäivänä töissä kuin miehistä. Miehillä työtapaturman seuraukset vaikuttavat olevan kaiken kaikkii-

aan naisia vakavampia, sillä miesten työkyvyttömyysajat ovat keskimäärin pidempiä kuin naisten ja heistä suurempi osa on tapaturman ensimmäisenä vuosipäivänä täysin työkyvyttömänä tai kuollut kuin naisista. Vakavampia seurauksia selittää osaltaan työtehtävien ja toimialojen sukupuolittuneisuus, mikä vaikuttaa myös sukupuolieroihin työttömien osuuksissa. Tapaturman ensimmäisenä vuosipäivänä miehistä yli kymmenesosa on työttömänä, naisista melkein puolet vähemmän.

Vanhemmilla ikäluokilla tapaturman seuraukset ovat nuorempia ikäluokkia vakavampia ja työkyvyttömyys kestää heillä pidempään. Toisaalta vanhemmat ikäluokat työllistyvät nuoria paremmin, mitä osaltaan selittää varmasti työuran vakiintuneisuus. Nuorten otoshenkilöiden suurempia työttömyyslukuja selittää myös toimialajakauma, sillä nuorista suuri osa työskentelee toimialoilla, joiden työttömyysluvut ovat korkeita.

Työtapaturman seuraukset ovat vakavimmat, mikäli työtapaturmasta aiheutuu useita, samantasoisia vammoja. Yli kymmenesosa useita samantasoisia vammoja saaneista otoshenkilöistä on kuollut ensimmäiseen vuosipäivään mennessä ja alle 60 % heistä on töissä ensimmäisenä vuosipäivänä. Sijoiltaan menot, nyrjähdykset, venäh-

Vakavassa työtapaturmassa vahingoittuneiden elämäntilanteet tapaturman viidentenä vuosipäivänä



Infografiikan toteutus: MCI Press

Kuviossa esitetään vuonna 2008 vakavassa työtapaturmassa vahingoittuneiden otoshenkilöiden ajankohtainen elämäntilanne tapaturman viidentenä vuosipäivänä.

dykset ja luunmurtumat taas ovat lievimpiä vammoja. Alatai yläraajojen vahingoittuminen on työtapaturmassa tavallisinta, mutta seurauksiltaan keskimäärin lievempää kuin pään tai usean kehonosan vahingoittuminen.

Tapaturman vuosipäivänä työssä olevien, täysin työkyvyttömiä ja työttömien osalta tarkasteltiin lisäksi vuosipäiväkohtaisia elämäntilannesiiirtymiä. Työhön palanneista suurin osa vaikuttaa pysyvän työelämässä koko tarkastelujakson ajan. Työstä siirrytään pääasiallisesti vanhuus- tai osa-aikaeläkkeelle ja työttömyysjaksoja on näistä henkilöistä noin 7 %:lla. Muutama prosentti jää lisäksi työkyvyttömyyseläkkeelle tarkastelujakson aikana.

Ensimmäisen vuosipäivän täysin työkyvyttömistä lähes puolet on täysin työkyvyttömänä myös tapaturman toisena vuosipäivänä. Täysin työkyvyttömiä osuus kuitenkin laskee tasaisesti vuosittain, johtuen etenkin otoshenkilöiden siirtymisestä vanhuus- tai osa-aikaeläkkeelle. Ensimmäisen vuosipäivän täysin työkyvyttömistä neljäsosa on töissä ja kymmenesosa työttömänä toisena vuosipäivänä eivätkä osuudet radikaalisti muutu tästä koko tarkastelujakson aikana.

Työttömyys vaikuttaa olevan pitkäaikaista tai toistuvaa suurella osalla ensimmäisen vuosipäivän työttömistä, sillä yli puolet ensimmäisenä vuosipäivänä työttömänä olleista on työttömänä myös tapaturman toisena vuosipäivänä. Vaikka yhä useampi ensimmäisen vuosipäivän työttömistä työllistyy, jää vanhuuseläkkeelle tai työkyvyttömäksi tarkastelujakson aikana, tapaturman viidentenä vuosipäivänä edelleen kolmasosa heistä on työttömänä.

Vuosipäiväkohtaisten elämäntilannesiiirtymien lisäksi tutkittiin tapahtuuko työkyvyttömiä otoshenkilöiden kohdalla suoria siirtymiä tapaturmavakuutusjärjestelmästä työeläkejärjestelmään. Tulosten mukaan yhteensä 63 otoshenkilöä (0,5 %) siirtyi työeläkejärjestelmän työkyvyttömyysetuuksien piiriin suoraan tapaturmavakuutusetuudelta. Tutkimuksen perusteella vaikuttaa siltä, että tapaturmavakuutusjärjestelmä hoitaa vastuunsa eikä työkyvyttömiä otoshenkilöiden liukumia muihin sosiaalivakuutusjärjestelmiin juuri tapahdu.

Kaiken kaikkiaan tutkimuksen tulokset osoittavat, että suurimmalla osalla vakava työtapaturma ei vaikuta ratkaisevasti vahingoittuneen elämäntilanteeseen. Yli 70 % vakavassa työtapaturmassa vahingoittuneista on työtapaturman seuraavina vuosipäivinä joko työssä tai vanhuuseläkkeellä. Työssä olevien ansiotaso on pääsääntöisesti lähes sama tai parempi kuin ennen vakavaa työtapaturmaa, ja työhön palanneista suurin osa pysyy työelämässä tarkastelujakson loppuun saakka.

Tämän tutkimuksen perusteella voidaan todeta elämäntilanteen muuttuneen merkittävästi ja pysyvästi tapaturman johdosta menehtyneillä henkilöillä sekä niillä otoshenkilöillä, jotka saavat täyttä tapaturmaeläkettä vielä tapaturman viidentenäkin vuosipäivänä. Täyttä tapaturmaeläkettä saavien osuus laskee vuosittain ja heitä on viidentenä vuosipäivänä 1,7 % otoshenkilöistä. Suurimmalle osalle heistä etuus on myönnetty pysyvästi. ■

1 Johdanto

Vuosittain Suomessa tapahtuu yli 120 000 työtapaturmaa, joista yli 10 000 luokitellaan vakaviksi työtapaturmiksi. (TVL 2015). Työtapaturmista maksetaan korvausta lakisääteisestä tapaturmavakuutuksesta, joka työnantajan on lain mukaan otettava työntekijöilleen. Tapaturmavakuutuksen mukaisilla korvauksilla turvataan työntekijän toimeentulo työkyvyttömyyden aikana. Työtapaturmavakuutus on ensisijainen muuhun sosiaalivakuutuksen nähden, eli lisäkorvausta muista sosiaalivakuutusjärjestelmistä maksetaan, jos muun järjestelmän korvaus on tapaturmakorvausta isompi. Tällaisia tilanteita syntyy lähinnä kun kyseessä on yhtä aikaa työtapaturma ja liikennevahinko, sillä tapaturmavakuutusjärjestelmä on etuusiltaan varsin korkeatasoinen. (Kukkonen & Karmavalo 2014)

Suomalaisen sosiaalivakuutusjärjestelmän periaatteen mukaisesti myös tapaturmavakuutuksen ensisijaisena tavoitteena on palauttaa vahingoittuneen työkyky ennalleen täyden tapaturmaeläkkeen ollessa viimesijainen vaihtoehto. Työkyvyllä tarkoitetaan tapaturmavakuutuslain mukaan jäljellä olevaa kykyä hankkia ansiotuloja, jolloin aikaisemman työn menetys tapaturman johdosta ei yksinään riitä perusteeksi tapaturmaeläkkeen myöntämiselle. (L 608/1948)

Yli 90 % työtapaturmista aiheuttaa ainoastaan sairaanhoidokuluja tai ohimenevän työkyvyttömyyden. Tällöin vahingoittunut palaa töihin päivärahakauden jälkeen, eikä hänen elämänsä yleensä muutu työtapaturman johdosta. Vakavien, yli 30 päivän työkyvyttömyyden aiheuttavien, työtapaturmien kohdalla tilanne on toinen, sillä työhönpaluu ei välttämättä ole mahdollista ainakaan ilman kuntoutustoimenpiteitä.

Työtapaturmien tilastointi on Suomessa suhteellisen kattavaa, organisoitua ja suunnitelmallista. Olemassa olevat tilastot eivät kuitenkaan sisällä tarkempia tietoja työtapaturmassa vahingoittuneiden kohtaloista eikä jatkuvaa seurantaan vahingoittuneisiin liittyen ole. Kattavasta aineistosta huolimatta aihealue on jäänyt vähemmälle huomiolle myös akateemisessa tutkimuksessa etenkin suomalaisessa kontekstissa. Vahingoittuneiden elämänsä jatkua työtapaturman jälkeen on kuitenkin tärkeä selvittää, sillä onnistunut työhönpaluu vakavan työtapaturman jälkeen on merkittävää niin työntekijöiden hyvinvoinnin kuin työurien pidentämisenkin näkökulmasta. Vakavan työtapaturman seurausten tunteminen on lisäksi tärkeää järjestelmän toimivuuden arvioinnin ja kehittämisen kannalta.

Tässä tutkimuksessa tarkastellaan vuonna 2008 vakavassa työtapaturmassa vahingoittuneiden elämänsä jatkua tapaturmaa seuraavina viitenä vuosipäivänä. Vahingoittuneiden ajankohtainen elämäntilanne jaotellaan kahdeksaan

pääryhmään: työssä, kuntoutuksessa, täysin työkyvyttömänä, osittain työkyvyttömänä, työtön, vanhuus- tai osa-aika-eläkkeellä, kuollut ja muu elämäntilanne. Muu elämäntilanne – ryhmään sijoittuvat esimerkiksi vuorottelu- tai vanhempainvapaalla olevat henkilöt. Vuosipäiväkohtaisen elämäntilanteen lisäksi tarkastellaan taustatekijöiden vaikutusta tapaturman seurauksiin.

Tutkimuksen erityisenä kiinnostuksen kohteena ovat tapaturman vuosipäivinä työssä olevat, täysin työkyvyttömät ja työttömät. Heidän osaltaan selvitetään tarkemmin vuosipäiväkohtaisia siirtymiä elämäntilanteiden sekä etuuslajien välillä. Työhön palanneiden osalta tarkastellaan myös ansiotasoa muutoksia vakavan työtapaturman jälkeen. Lisäksi aineiston avulla tutkitaan, kuinka moni työkyvyttömän etuudensaaja siirtyy tapaturmavakuutusetuudelta suoraan työeläkejärjestelmän työkyvyttömyysetuudelle.

Kyseessä on puhdas rekisteritutkimus, jossa vakavan työtapaturman uhrien ajankohtaista elämäntilannetta tarkastellaan vuosittain viiden vuoden ajan tapaturman jälkeen käyttäen hyväksi Tapaturmavakuutuslaitosten liiton ja Eläketurvakeskuksen rekisteritietoja yhdistävää aineistoa. Kyseessä on kvantitatiivinen ja kuvaileva tutkimus, jossa elämäntilanteita tarkastellaan vuoden 2008 vakavasta työtapaturmasta eteenpäin. Otos on valittu niin, että tarkastelu pystytään ulottamaan viiden vuoden päähän tapaturman sattumisesta ja aineisto on rajattu koskemaan pakollisella työajan tapaturmavakuutuksella vakuutettuja Suomen kansalaisia.

2 Vakavat työtapaturmat

Tapaturmavakuutuslain 4 §:ssä määritellään käsite työtapaturma. Sillä tarkoitetaan tapaturmaa, joka aiheuttaen vamman tai sairauden on kohdannut työntekijää työssä tai työstä johtuvissa olosuhteissa. Työtapaturmat voidaan jakaa tapaturman sattumispaikan mukaan työpaikkatapaturmiin ja työmatkatapaturmiin. Työpaikkatapaturma on sattunut työssä tai työstä johtuvissa olosuhteissa. Työmatkatapaturma on puolestaan sattunut varsinaisen työajan ulkopuolella matkalla asunnolta työpaikalle tai työpaikalta asunnolle. (L 608/1948)¹. Lakisääteinen tapaturmavakuutus korvaa myös ammattitauteja, mutta tämä raportti keskittyy käsittelemään työtapaturmassa vahingoittuneita ja ammattitautitapaukset on rajattu tutkimuksen ulkopuolelle.

Lain mukaan työnantajan on otettava tapaturmavakuutus teettämäänsä työtä varten sen myöntämiseen erikseen toimiluvan saaneesta vakuutuslaitoksesta, kun työnantajan kalenterivuonna teettämien työpäivien lukumäärä ylittää 12². Vakuuttamisvelvollisuus ei koske valtion virkamiehiä eikä valtioon työsuhhteessa olevia henkilöitä, mutta valtion on maksettava heille työtapaturman ja ammattitautin johdosta tapaturmavakuutuslain mukainen korvaus valtion varoista. Yrittäjille vakuuttaminen on vapaaehtoista lukuun ottamatta maatalousyrittäjiä, joilla työtapaturmavakuutus on aina voimassa pakollisen MYEL-eläkevakuutuksen rinnalla. Muut kuin maatalousyrittäjät voivat ottaa itselleen vapaaehtoisesti tapaturmavakuutuslain mukaisen turvan lain 57 §:n mukaisella työajan ja vapaa-ajan vakuutuksella. (L 608/1948)³.

Yrittäjät on rajattu tämän raportin käsittelyalueen ulkopuolelle, sillä heillä vakuuttaminen on vapaaehtoista,

1 Vuoden 2016 alussa voimaan tulleessa työtapaturma- ja ammattitautilaissa työtapaturma määritellään hiukan eri tavalla. Työtapaturma- ja ammattitautilain 20 §:n mukaan työtapaturmalta tarkoitetaan tapaturmaa, joka on kohdannut työntekijää työssä, työntekopaikan alueella tai työntekopaikan alueen ulkopuolella siten kuin 21–25 §:ssä säädetään. Työntekopaikan ulkopuolella sattuneita työtapaturmia ovat asunnon ja työpaikan välisellä matkalla ja ruokailu- ja virkistystauolla sattuneet tapaturmat. Laissa määritellään myös erityiset olosuhteet, kuten koulutus- ja virkistystilaisuudet, joissa sattuneet tapaturmat kuuluvat työtapaturman määritelmän alaisuuteen. (L459/2015).

2 Työtapaturma- ja ammattitautilaki toi muutoksia myös työnantajan vakuuttamisvelvollisuuden määrittelyyn. Lain mukaan työnantajan on otettava vakuutus teettämäänsä työtä varten, jos työnantajan kalenterivuoden aikana teettämistään työstä maksamat tai maksettavaksi sovitut palkat ovat yhteensä 1 200 euroa tai enemmän. (L459/2015).

3 Yrittäjän vapaaehtoisesta työajan vakuutuksesta on säädetty työtapaturma- ja ammattitautilain 188 §:stä. (L459/2015).

eikä tilastoja vakuutuksen ottaneista yrittäjistä ole saatavilla. Toisekseen yrittäjät eivät välttämättä ilmoita työtapaturmia vakuutusyhtiöön. Lisäksi maatalousyrittäjät eivät ole mukana Tapaturmavakuutuslaitosten liiton (TVL) aineistoissa, sillä heille sattuneiden tapaturmien ja ammattitautien tilastoinnista vastaa Maatalousyrittäjien eläkelaitos (MELA). Raportissa keskitytään näin ollen palkansaajien työtapaturmiin, joiden osalta TVL:n aineistojen kattavuus on hyvä, koska heidän vakuuttamisensa on pakollista ja työtapaturmat ilmoitetaan lähes poikkeuksetta vakuutuslaitokselle.

Tapaturmavakuutuslaitosten liitto pitää tapaturmavakuutuslain 64 §:ssä tarkoitettua tilastoa työtapaturmista ja ammattitaukeista. Tilasto sisältää tiedot työtapaturmien määrästä ja jakautumisesta sekä niiden syistä ja seurauksista. Työtapaturmien vakavuutta luokitellaan yleensä tapaturmasta aiheutuneen työkyvyttömyyden keston mukaan. Vakavaksi työtapaturmaksi luokitellaan yleisen käytännön mukaisesti yli 30 kalenteripäivän työkyvyttömyyden aiheuttanut tapaturma sekä työtapaturmainen kuolema. Kuviosta 1 käy ilmi palkansaajille sattuneiden työtapaturmien lukumäärä vuosina 2005–2013. Kuviosta voidaan havaita, että vakavien työtapaturmien osuus kaikista työtapaturmista on alle 10 %. Tämä osuus on pysynyt viimeisimmän tarkastelujakson ajan (2005–2013) melko samalla tasolla. TVL:n tilastosta käy myös ilmi, että yli puolet palkansaajien työtapaturmista on enintään 3 päivän työkyvyttömyyden aiheuttamia loukkaantumisia. (TVL 2015).

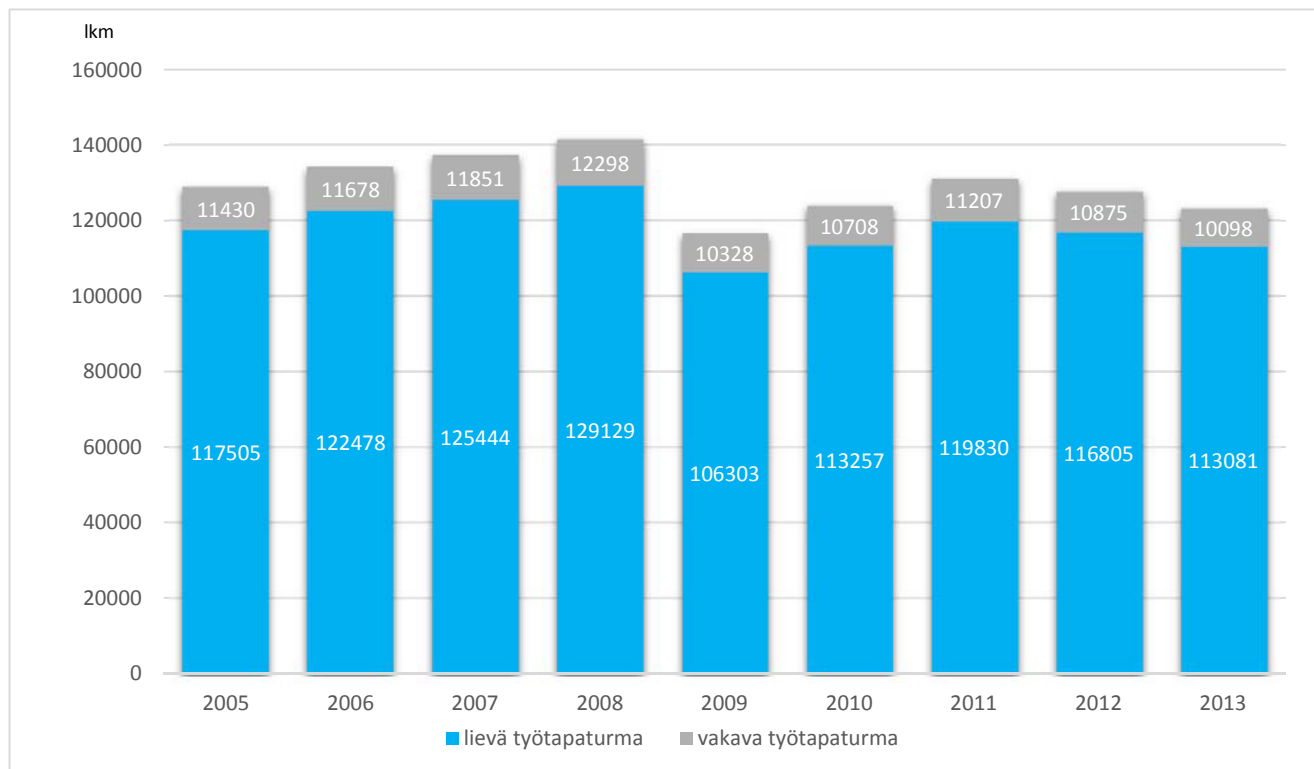
Työtapaturmien kokonaismäärät ovat kasvaneet vuodesta 2005 lähtien vuoteen 2008 asti, mutta vuonna 2009 työtapaturmien kokonaismäärä väheni noin kymmenen vuoden takaiselle tasolle. Lukumääriä tarkasteltaessa on huomioitava, että tapaturmat ovat yhteydessä tehdyn työn määrään. Tapaturmien lukumäärän lasku johtuukin ennen kaikkea työn määrän vähenemisestä. Vuonna 2009 taantumien vaikutuksesta tehdyn työn määrä väheni erityisesti toimialoilla, joilla työpaikkatapaturmien taajuus on keskimääräistä korkeampi (TVL 2011). Tapaturmien lukumäärän lisäksi myös yleinen vahinkotaajuus on laskenut viime vuosina, mutta ensisijaisesti tämä lasku selittyy riskialojen voimakkaalla taantumalla. Suunta on kuitenkin toivottava ja kertoo, että myös työturvallisuus Suomessa on kohentunut. (TVL 2014a).

Kuviosta 2 löytyy tiedot palkansaajien vakavista työtapaturmista työkyvyttömyyden keston mukaan lajiteltuna vuosina 2005–2013. Vuonna 2013 vakavia, yli 30 päivän poissaolon aiheuttaneita, työtapaturmia sattui palkansaajille yhteensä 10 098 kappaletta. Vakavien tapaturmien määrä on laskenut huippuvuodesta 2008, jolloin palkansaajille sattui yhteensä 12 298 vakavaa työtapaturmaa.

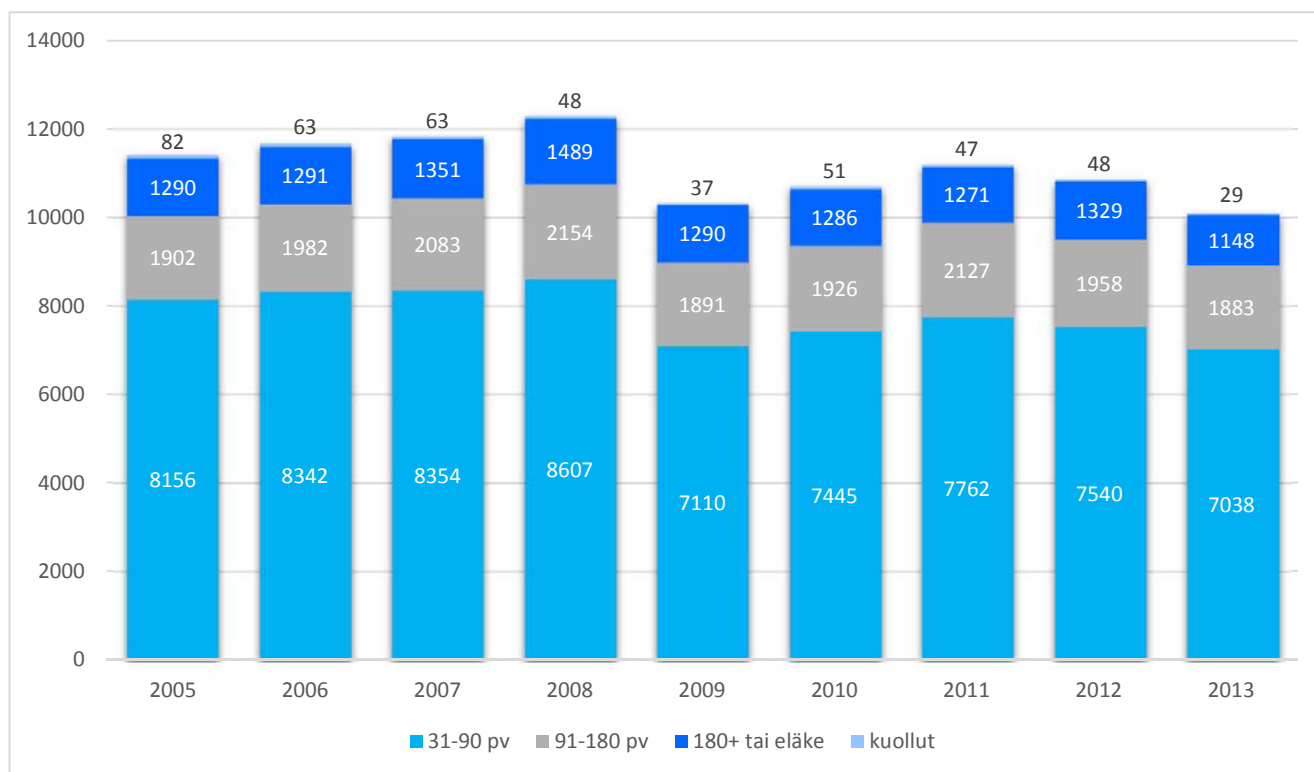
Kuviosta voidaan lisäksi havaita, että yli puolet vakavista työtaturmista johtaa enintään kolmen kuukauden työkyvyttömyyteen, ja eläketapausten sekä työtaturmaisten

kuolemien osuus kaikista työtaturmista on ainoastaan prosentin luokkaa. (TVL 2015)

Kuvio 1 Palkansaajien työtaturmat vuosina 2005–2013



Kuvio 2 Palkansaajien vakavat työtaturmat työkyvyttömyyden keston mukaan vuosina 2005–2013



3 Sosiaalivakuutusetuudet työtapaturman jälkeen

Lakisääteinen tapaturmavakuutus on ensisijainen korvausjärjestelmä työtapaturmissa. Tapaturmavakuutuslain mukaisten korvausten lisäksi vahingoittuneella voi olla oikeus korvauksiin myös jostain muusta lakisääteisestä vakuutuksesta kuten liikenne-, sairaus- tai työeläkevakuutuksesta. Muiden lakien mukaiset korvaukset eivät alenna tapaturmavakuutuksen korvauksia, vaan niiden perusteella maksetaan korvausta vain siltä osin kuin korvaus ylittää tapaturmavakuutuksesta maksettavan korvauksen. Korvaustaso on kuitenkin muiden lakien mukaisissa korvauksissa yleensä alhaisempi. (Kukkonen & Karmavalo 2014).

Jos kyseessä ei ole työtapaturma tai ammattitauti eikä myöskään liikennevahinko, vaan muu tapaturma tai sairaus, korvaukset tulevat sairausvakuutusjärjestelmästä ja korvauksen maksajana on tällöin Kela. Työkyvyttömyyden kestäessä yli vuoden toimeentulo tulee tällaisessa tilanteessa eläkejärjestelmästä. Työeläkettä voi hakea työtapaturmakorvausta saavakin henkilö, mutta yleensä maksettavaa ei jää, koska ensisijaisten korvausjärjestelmien korvaustaso on varsin korkea. Vakuutusyhtiön tulee kuitenkin ohjata eläkkeensaaja hakemaan myös työeläkettä, koska tapaturmaeläkejako saattaa muuten vaikuttaa myöhemmän eläketurvan tasoon ja yrittäjällä myös vakuutuksen jatkumiseen (TVL 2013).

Lakisääteisen tapaturmavakuutusjärjestelmän ensisijaisuudesta huolimatta moni vakavassa työtapaturmassa loukkaantunut on saanut etuuksia muista sosiaalivakuutusjärjestelmistä tapaturmaa seuraavien viiden vuoden aikana. Tässä luvussa esitellään yleisimmät Suomen sosiaalivakuutusjärjestelmän työkyvyttömyys- ja kuntoutusetuudet sekä muutama muu sosiaalivakuutuksen etuuslaji, joita vakavassa otoshenkilöt loukkaantuneet ovat saaneet työtapaturman jälkeisinä vuosina.

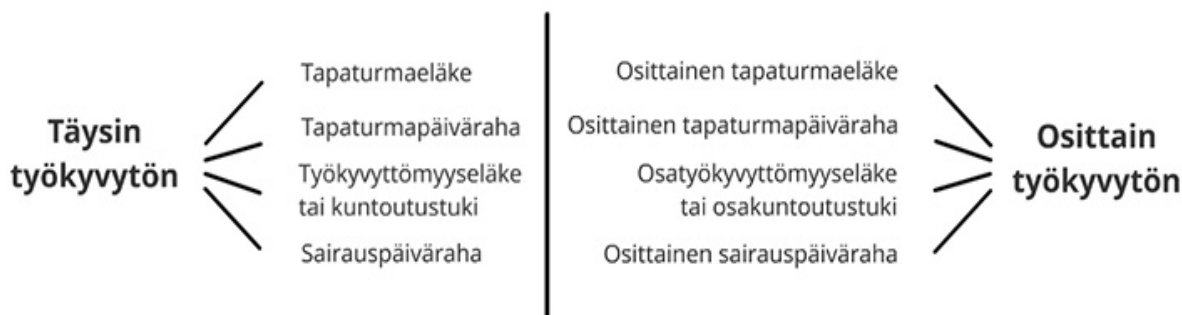
3.1 Työkyvyttömyys

Työkyvyttömyyden käsite ei ole yksiselitteinen ja sosiaalivakuutuksen kontekstissa työkyvyttömyys määritellään eri tavoin etuuslajista riippuen. Työkyvyttömät voidaan jakaa täysin työkyvyttömiin, joiden toimeentulo on täysin sosiaalivakuutusetuuksien varassa sekä osittain työkyvyttömiin, jotka pystyvät työskentelemään sosiaalivakuutusetuuden rinnalla. Kuvio 3 ilmentää tässä raportissa käytettyä jakoa täysin ja osittain työkyvyttömien välillä.

Kuvion mukaisesti täysin työkyvyttömiä ovat vahingoittuneet, jotka saavat tapaturmavakuutusjärjestelmän mukaista täyttä tapaturmapäivärahaa tai tapaturmaeläkettä (pysyvä tai määräaikainen), työeläkejärjestelmän mukaista täyttä työkyvyttömyyseläkettä tai kuntoutustukea (ei lisänä kuntoutuskorotusta) tai sairausvakuutusjärjestelmän mukaista täyttä sairauspäivärahaa. Osittain työkyvyttömiä taas ovat vahingoittuneet, jotka saavat tapaturmavakuutusjärjestelmän mukaista osapäivärahaa tai osaeläkettä (pysyvä tai määräaikainen), työeläkejärjestelmän mukaista osatyökyvyttömyyseläkettä tai osakuntoutustukea tai sairausvakuutusjärjestelmän mukaista osasairauspäivärahaa.

Jos työkyvyttömyys on aiheutunut työtapaturmasta, saa vahingoittunut ensisijaisesti korvausta lakisääteisestä työtapaturmavakuutusjärjestelmästä. Tapaturmavakuutusjärjestelmässä työkyvyttömyyttä arvioidaan ansiokyvyn heikkenemisen perusteella. Ansionmenetykskorvauksen suuruus on työkyvyn alenemaa kuvaavan prosenttiluvun osoittama osa täydestä eläkkeestä ja sitä maksetaan, jos vahingoittuneen työkyky on alentunut työtapaturman tai

Kuvio 3 Täysi ja osittainen työkyvyttömyys



ammattitaidin johdosta vähintään 10 % aikaisempaan ansiotasoon verrattuna. Täysi etuus edellyttää täyttä poisoloa työstä, eli 100 % ansiotason laskua. (L 608/1948; Kukkonen & Karmavalo 2014).

Jos työtaturman johdosta vahingoittuneen työkyvyttömyys kestää vähintään kolme päivää, maksetaan hänelle tapaturmavakuutuksen päivärahaa kaikilta kalenteripäiviltä enintään vuoden ajalta tapaturmasta lukien. Vakavaa työtaturmaa seuraa yleensä välitön täysi työkyvyttömyys, eli työntekijä on työkyvytön kaikkien työhönsä vamman vuoksi ja on poissa työstä. Tällöin päiväraha maksetaan täysimääräisenä. Osapäivärahaa maksetaan tilanteissa, joissa työntekijä pystyy osaan työhönsä, esimerkiksi tiettyihin työtehtäviin tai kevennettyyn työviikkoon. Ensimmäisen neljän viikon ajalta päiväraha määräytyy lyhyen ajan ansionmenetyksen säännöksen mukaan, minkä jälkeen päiväraha on 360. osa vuosityöansioista. (L 608/1948; Kukkonen & Karmavalo 2014).

Jos työtaturmasta johtuva työkyvyttömyys jatkuu vielä vuoden kuluttua tapaturman sattumisesta, muuttuu etuus tapaturmaeläkkeeksi. Tapaturmaeläkettä myönnetään niin kauan kuin työtaturma aiheuttaa työkyvyttömyyttä ja sitä maksetaan joko määräaikaisena tai pysyväne. Määräaikaista täyttä eläkettä maksetaan esimerkiksi vamman hoidon, toipumisen sekä kuntoutuksen ajalta. Tapaturmaeläke voi olla myös osaeläke, jos työkyvyn alenema on osittainen. Osaeläkettä voidaan maksaa esimerkiksi kuntoutuksen jälkeen ja työkokeilun ajalta. Täysi tapaturmaeläke on 85 % vahingoittuneen vuosityöansioista ja 65 vuotta täyttäneen eläkkeensaajan täysi tapaturmaeläke on 70 % vuosityöansioista. Osaeläkkeen suuruus on työkyvyn aleneman suuruinen osa täydestä eläkkeestä ja se määrätään viiden prosentin välein. (L 608/1948; Kukkonen & Karmavalo 2014).

Jos työkyvyttömyyden syynä on sairaus, vika tai vamma, joka ei ole aiheutunut työtaturmasta, ansionmenetykskorvausta maksetaan ensisijaisesti sairausvakuutuksesta. Sairausvakuutuslain mukaisesti työkyvyttömyydellä tarkoitetaan sellaista sairaudesta johtuvaa tilaa, jonka kestäessä vakuutettu on kykenemätön tekemään tavallista työtään tai työtä, joka on siihen läheisesti verrattavaa (L1224/2004). Sairausvakuutuksen mukainen sairauspäiväraha on tarkoitettu korvaamaan ansionmenetystä alle vuoden kestävästä työkyvyttömyyden aikana. Osin työkyvytön henkilö voi saada myös osasairauspäivärahaa, jos työnantajan kanssa sovitaan työskentelyn vähentämisestä 40–60 %:iin normaalista työajasta.

Sairauspäivärahaa maksetaan enintään 300 arkipäivältä, minkä jälkeen hakijalle voidaan myöntää työkyvyttömyyseläke työkyvyttömyyden yhä jatkuessa. (Kela 2014). Sairauspäiväraha on yleensä ensisijainen työkyvyttömyyseläkkeeseen nähden, eli työkyvyttömyyseläke alkaa vasta kun henkilö on saanut sairauspäivärahaa määrätyn ajan. Joissain tapauksissa työkyvyttömyyseläke voidaan kuitenkin myöntää suoraan työelämästä tulevalle. Aiempien tutkimusten mukaan suoraan työkyvyttömyyseläkkeelle siirtyminen ilman sairauspäivärahakautta on suhteellisen yleistä. (Blomgren ym. 2011).

Työkyvytön määrittely työeläkejärjestelmässä hiukan eri tavalla kuin sairaus- ja tapaturmavakuutusjärjestelmässä. Työeläkejärjestelmän määrittelyn mukaan työkyvytön on henkilö, jonka työkyky on alentunut sairauden, vian tai vamman vuoksi vähintään 40 %. Täyttä eläkettä maksetaan henkilölle, jonka työkyvyn menetys on vähintään 3/5 ja osaeläkettä henkilölle, jonka työkyvyn menetys on vähintään 2/5. Työkyvyttömyyttä arvioitaessa huomioidaan vakuutetun kyky hankkia ansiotuloja sellaisella saatavissa olevalla työllä, johon hänen kohtuudella arvioidaan kykenevän. Arviossa otetaan huomioon muun muassa koulutus, aikaisempi toiminta, ikä ja asuinpaikka. Yksityisellä puolella yli 60-vuotiaisiin vakuutettuihin ja julkisella puolella kaikkiin vakuutettuihin sovelletaan ammatillisen työkyvyttömyyden määrittelmää. Ammatillinen työkyvyttömyys tarkoittaa kyvyttömyyttä tehdä omaan ammattiin kuuluvia työtehtäviä. (ETK 2015). Työkyvyttömyyseläke on toistaiseksi myönnettävä etuus ja jatkuu vanhuuseläkeikään saakka. Jos työkyvyn arvioidaan palaavan, myönnetään eläke määräaikaisena työkyvyttömyyseläkkeenä eli kuntoutustukena. Osatyökyvyttömyyseläkkeen ja osakuntoutustuen määrä on puolet täydestä etuudesta. (Korpiluoma 2011).

3.2 Kuntoutus

Kuntoutus on yhteiskunnallisesti tärkeässä asemassa vaikuttamassa koko väestön toimintakykyyn, työkykyyn ja sosiaaliseen selviytymiseen. Kuntoutuksella pyritään sekä ehkäisemään työkyvyttömyyttä että tukemaan työkyvyttömiä työhön paluuta. Suomessa kuntoutuksen kentällä on monia toimijoita ja osajärjestelmiä. Työikäisten kuntoutuksesta vastaavat niin kunnallinen sosiaali- ja terveydenhuolto sekä työvoimahallinto kuin vakuutusjärjestelmätkin. (Kuntoutusportti 2014).

Kuntoutuksen toiminnan alueita ovat lääkinnällinen, ammatillinen, sosiaalinen ja kasvatuksellinen kuntoutus. Lääkinnällinen kuntoutus käynnistetään lääketieteellisten tutkimusten pohjalta, ja se sisältää yksilön fyysistä sekä psyykkistä toimintakykyä parantavia toimenpiteitä. Lääkinnällisen kuntoutuksen uudempi termi on työ- ja toimintakyvyn kuntoutus. Ammatillinen kuntoutus taas koostuu erilaista työkykyyn ja ansiomahdollisuuksiin kohdistettavista toimenpiteistä, joiden avulla yksilö voi säilyttää tai saada itselleen soveltuvan työn. Ammatillinen kuntoutus voi sisältää esimerkiksi koulutusta tai valmennusta uuteen tai entiseen työhön. Sosiaalisella kuntoutuksella pyritään parantamaan yksilön sosiaalista toimintakykyä esimerkiksi helpottamalla asumista ja yleistä osallistumista. Kasvatuksellisella kuntoutuksella tarkoitetaan esimerkiksi vammaisen tai vajaakuntoisen yksilön kasvatuksen ja koulutuksen järjestämistä. (Kuntoutusportti 2015; Korpiluoma ym. 2009).

Työeläkelaitokset järjestävät ja korvaavat työssä olevien ammatillista kuntoutusta. Tapaturma- ja liikennevakuutusyhtiöt sekä Kela vastaavat sekä ammatillisen että työ- ja toimintakykyä edistävän ja ylläpitävän kuntoutuksen järjestämisestä ja korvaamisesta. Kunnallinen terveydenhuolto vastaa lääkinnällisestä kuntoutuksella ja sosi-

aalitoimi sosiaalisesta kuntoutuksesta. Työhallinto ja ope-
tushallinto taas vastaavat omalta osaltaan ammatillisesta
ja kasvatuksellisesta kuntoutuksesta. (Korpilahti ym. 2009).

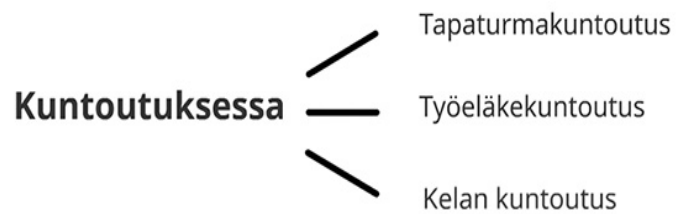
Tässä raportissa keskitytään sosiaalivakuutusjärjestel-
män mukaiseen kuntoutukseen, ja kuntoutus on jaettu ku-
vion 4 mukaisesti tapaturma- työeläke- ja Kelan kuntou-
tukseen.

Tapaturma- ja liikennevakuutus ovat ensisijaisia kun-
toutuksen korvaajia näiden vakuutusten piiriin kuuluvis-
sa tapauksissa. Tapaturmavakuutusjärjestelmän mukaista
työ- ja toimintakyvyn kuntoutusta (lääkinnällinen kuntou-
tus) ovat esimerkiksi kuntoutustutkimukset, kuntoutus-
jaksot avo- tai laitoshoidossa, apuvälineet sekä sopeutu-
misvalmennus. Työ- ja ansiokykyyn liittyvää kuntoutusta
(ammatillinen kuntoutus) ovat esimerkiksi työ- ja koulu-
tuskokeilut, työssä suoriutumista edistävät apuvälineet
sekä avustukset tai korottomat lainat ammatin harjoitta-
misen tukemiseksi. Työtapaturmavakuutuksesta korvataan
kuntoutuksesta aiheutuneet kohtuulliset kustannukset
sekä täysi ansionmenetys kuntoutuksen ajalta. Ansionme-
netyskorvauksena maksetaan tapaturmapäivärahaa, jos
tapaturman sattumisesta ei ole kulunut vielä yhtä vuotta
ja tapaturmaeläkettä, kun tapaturman sattumisesta on ku-
lunut yli vuosi. (Korpilahti ym. 2009).

Työelämässä pidempään olleiden työntekijöiden ja yrit-
täjien ammatillisesta kuntoutuksesta vastaa pääasiallisesti
työeläkejärjestelmä. Työeläkelaitosten ammatilliseen
kuntoutukseen kuuluu esimerkiksi kuntoutusmahdolli-
suuksia selvittäviä tutkimuksia, työkokeiluja, uudelleen-
koulutusta sekä elinkeinotukea. Ansionmenetyskorvauk-
sena kuntoutuksen ajalta maksetaan kuntoutusrahaa joko
täytenä tai osittaisena. Kuntoutusrahan määrä on yhtä
suuri kuin työntekijän työkyvyttömyyseläkkeen määrä ko-
rotettuna 33 prosentilla. Osakuntoutusrahan määrä on
puolet täyden kuntoutusrahan määrästä. Kuntoutuskoro-
tus maksetaan eläkkeellä tai kuntoutustuella olevalle sa-
moin perustein kuin kuntoutusraha. Se on 33 prosentin
korotus eläkkeeseen tai kuntoutustukeen. (Korpiluoma
ym. 2011).

Kela järjestää ja korvaa ammatillista, lääkinällistä ja
vaikeavammaisten kuntoutusta. Kelalla on kuntoutuksen
järjestämisvastuu, mikäli sitä ei ole muun järjestelmän
kautta hoidettu. Kelan lääkinällinen kuntoutus sisältää
muun muassa yksilöllisiä kuntoutushoito- ja sopeutumis-
valmennusjaksoja, psykoterapiaa sekä neuropsykologista
kuntoutusta. Lakisääteisenä ammatillisena kuntoutuksena
Kela rahoittaa esimerkiksi kuntoutustarvetta ja mahdol-
lisuuksia selvittäviä tutkimuksia, työkykyä ylläpitävää Tyk-
toimintaa sekä työ- ja koulutuskokeiluja. Lisäksi Kela jär-
jestää harkinnanvaraista ammatillista kuntoutusta, josta
esimerkkinä voidaan mainita ammatillisesti syvennetty
lääketieteellinen kuntoutus (ASLAK). Kuntoutujan toimeen-
tuloa kuntoutukseen osallistumisen ajalta turvataan Kelan
kuntoutusrahalla. (Kela 2014).

Kuvio 4 Kuntoutus



3.3 Työttömyys

Työttömät on jaettu tässä raportissa kahteen luokkaan
kuvion 5 mukaisesti. Perusetuutta saaviin luokiteltiin työt-
tömyysturvan peruspäivärahaa, työmarkkinatukea ja Ke-
lan koulutuspäivärahaa saavat otoshenkilöt sekä perus-
turvan tasoista julkisen työvoimapolitiikan koulutustukea
saavat otoshenkilöt. Ansioetuudella oleviin taas kuuluvat
ansioon suhteutettua työttömyyspäivärahaa, työttömyys-
eläkettä tai ansioon suhteutettua koulutuspäivärahaa saa-
vat otoshenkilöt sekä palkansaajille tarkoitettua julkisen
työvoimapolitiikan koulutustukea saavat otoshenkilöt.

Työttömyysturvajärjestelmä koostuu vapaaehtoisesta
työttömyysvakuutuksesta sekä verovaroin rahoitettavas-
ta yleisestä työttömyysturvasta. Työttömäksi jäävällä on
oikeus joko työttömyyskassojen maksamaan ansiosidon-
naiseen työttömyyspäivärahaan, Kelan peruspäivärahaan
tai työmarkkinatukeen. Ansiosidonnaista päivärahaa saa-
vat työttömyyskassaan kuuluvat työssäoloehdon täyttävät
henkilöt. Jos henkilö täyttää työssäoloehdon, mutta ei kuu-
lu työttömyyskassaan tai on ollut jäsen vasta vähän aikaa,
hän on oikeutettu Kelan peruspäivärahaan. Jos työssäoloeh-
to ei täyty, tai 500 päivän enimmäisaika päivärahan osalta
on täytynyt, maksetaan työttömälle työmarkkinatukea.
(Ylikännö 2012).

Työttömyyseläke on jo poistunut sosiaaliturvaetus.
Viimeiset työttömyyseläkkeet on myönnetty vuonna 1949
syntyneille vuoden 2011 aikana. Työttömyyseläke oli osa
ns. työttömyysputkea, ja se myönnettiin työttömäksi jää-
neelle ikääntyneelle henkilölle, joka oli saanut työttömyys-
päivärahaa 500 päivän enimmäisajalta. (Korpiluoma 2011).
Kaikki aineiston työttömyyseläkeläiset saavat etuutta työ-
eläkejärjestelmästä, eli heidän on luokiteltu ansioetuuden
piiriin.

Ennen vuotta 2010 on työvoimapolitiittisen aikuiskou-
lutuksen ajalta maksettu koulutustukea ja omaehtoisen
opiskelun ajalta koulutuspäivärahaa, mutta nykyisin näi-
den ajalta maksetaan työttömyyspäivärahaa, ja maksetut
päivät lasketaan mukaan 500 päivän enimmäisajalasku-
riin. (Luojola ym. 2013). Koulutustukea ja koulutuspäivä-
rahaa on kuitenkin maksettu tutkimuksen tarkastelujak-
solla 2008–2013, minkä vuoksi ne on huomioitu työttö-
myysetuuksina.

Työttömyysturvaetuudet ovat vastikkeellista sosiaali-turvaa, joita saadakse työttömän on ilmoittauduttava työnhakijaksi työ- ja elinkeinotoimistoon. Lisäksi työttömän tulee sitoutua aktiiviseen työnhakuun sekä omien työmahdollisuuksien edistämiseen. Työttömyyspäivärahaa maksetaan 5 päivältä viikossa. Työttömyyspäiväraha muodostuu peruspäivärahan suuruudesta perusosasta, joka 1.1.2016 alkaen on 32,68 euroa/päivä, mahdollisesta palkan perusteella määräytyvästä ansio-osasta sekä alle 18-vuotiaista lapsista maksettavasta lapsikorotuksesta. Lisäksi työttömyyspäivärahaan voidaan maksaa korotusosaa työllistymistä edistävän palvelun ajalta tai pitkän työuran perusteella. (Kela 2014; Kela 2016; Ylikännö 2012).

Kuvio 5 Työttömyys



3.4 Vanhuus

Vanhuus- ja osa-aikaeläkeläisiä tarkastellaan yhdessä kuvion 6 mukaisesti. Temaattisesti kyse on henkilöistä, jotka iän vuoksi ovat siirtyneet jo osittain tai kokonaan pois työelämästä, minkä vuoksi heitä tarkastellaan yhtenä ryhmänä. Vanhuuseläkkeellä oleviin luetaan kuuluviksi työeläkejärjestelmän mukaista vanhuuseläkettä tai varhennettua vanhuuseläkettä saavat henkilöt.

Työeläkkeen mukaiselle vanhuuseläkkeelle voi jäädä oman valinnan mukaan 63–68-vuotiaana. Julkisen puolen palvelussuhteesta eläkkeelle jäävillä voi olla ammatillinen (yleensä alempi kuin 63 vuotta) tai henkilökohtainen (63 ja 65 vuoden välillä) eläkeikä. Ennen vuotta 1952 syntynyt henkilö voi lisäksi jäädä varhennetulle vanhuuseläkkeelle 62 vuotta täytettyään. Tällöin karttuneeseen eläkkeeseen tehdään pysyvä vähennys, joka on 0,6 % jokaiselta kaudelta, jolla ikä alittaa 63 vuotta.

Osa-aikaeläkeläiset on tarkastelussa erotettu vanhuuseläkeläisistä. Työuran viimeisiä vuosia voi keventää osa-aikaeläkkeellä, jolle voi siirtyä aikaisintaan 61-vuotiaana. Ansioiden ja työajan pitää tällöin vähentyä 35–70 %:iin koko-aikatyön vakiintuneesta ansiosta. Työntekijän osa-aika-

Kuvio 6 Vanhuus



eläkkeen määrä on puolet koko-aikatyön ja osa-aikatyön palkkojen erotuksesta, eli puolet osa-aikatyön aiheuttamasta ansioiden alenemasta. Osa-aikaeläkkeen saamisen edellytykset eroavat jonkin verran yksityisillä ja julkisilla aloilla. (Korpiluoma 2011).

3.5 Muut sosiaalivakuutusetuudet

Vakavassa työtapaturmassa loukkaantuneet voivat saada tapaturmaa seuraavina vuosina etuuksia myös muista kuin edellä mainituista sosiaalivakuutusjärjestelmistä esimerkiksi lapsen syntymisen johdosta. Tällaiset henkilöt on luokiteltu tässä raportissa kuuluviksi kategoriaan muu elämäntilanne, josta eritellään vuorotteluvapaalla ja lapsenhoitovapaalla olevat yksilöt kuvion 7 mukaisesti.

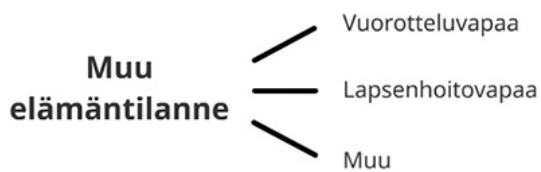
Vuorotteluvapaa luetaan työttömyysturvajärjestelmän osaksi, mutta vuorotteluvapaalla olevia henkilöitä käsitellään tässä raportissa omana luokkana, sillä työntekijät palaavat pääsääntöisesti työhön määräajan päätyessä. Vuorotteluvapaa on järjestely, jossa koko-aikatyössä ollut työntekijä siirtyy työnantajan kanssa tekemänsä sopimuksen perusteella vuorotteluvapaalle ja työnantaja palkkaa samaksi ajaksi hänen tilalleen työttömän työnhakijan. Vuorotteluvapaan ajalta maksetaan vuorottelukorvausta, jonka suuruus on vähintään 70 % siitä työttömyyspäivärahasta, johon työntekijällä olisi oikeus työttömänä ollessaan. (Kela 2014).

Lapsenhoitovapaalla oleviksi luokiteltiin tässä tutkimuksessa äitiysrahaa, erityisäitiysrahaa, isyysrahaa, vanhempainrahaa tai kotihoiton tukea vuosipäivänä saavat henkilöt. Äitiysrahaa maksetaan 105 arkipäivän äitiysloman ajalta, joka voi alkaa aikaisintaan 50 arkipäivää ennen laskettua aikaa. Erityisäitiysrahaa voidaan maksaa ennen varsinaisen äitiysrahakauden alkua, jos työtehtäviin tai työoloihin liittyvä kemiallinen aine, säteily tai tarttuva tauti tai muu vastaava seikka vaarantaa äidin tai sikiön terveyden (L 1224/2004). Lapsen isä voi pitää isyysvapaata enintään 54 arkipäivää, joista enintään 18 arkipäivää samaan aikaan lapsen äidin kanssa. Isyysvapaan ajalta maksetaan isyysrahaa, jota voi hakea haluamallaan tavalla joko yhtäjaksoiselle ajalle tai useammalle lyhemmälle jaksolle. Isyysvapaan voi pitää ennen kuin lapsi täyttää 2 vuotta.

Vanhempainvapaa alkaa äitiysvapaan jälkeen ja sen ajalta Kela maksaa vanhempainrahaa 158 arkipäivää. Vanhempainvapaalle voi jäädä lapsen äiti tai isä, mutta eivät molemmat yhtä aikaa. Osittaista vanhempainvapaata äiti ja isä voivat pitää samaan aikaan, jolloin molemmat tekevät osa-aikatyötä ja saavat osittaista vanhempainrahaa. Vanhempainpäivärahojen eli äitiysrahan, erityisäitiysrahan, isyysrahan ja vanhempainrahan määrä lasketaan samalla tavalla, yleensä verotuksessa vahvistettujen työtulojen mukaan. (Kela 2014).

Vanhempainvapaan jälkeen vanhempi tai muu huoltaja voi jäädä hoitovapaalle, jonka ajalta maksetaan kotihoidon tukea. Kotihoidon tukea voidaan maksaa alle 3-vuotiaasta lapsesta, jolle ei ole varattu kunnallista päivähoitopaikkaa sekä yli 3-vuotiaasta lapsesta, jos perheessä on alle 3-vuotias lapsi, joka saa kotihoidon tukea. Lasten kotihoidon tukeen kuuluu hoitoraha, johon eivät vaikuta perheen tulot, hoitolisä, johon vaikuttavat perheen yhteensä tulot sekä kuntalisä kotikunnasta riippuen. (Kela 2014).

Kuvio 7 Muu elämäntilanne



4 Aineisto, rajaukset ja muuttujat

4.1 Aineisto ja rajaukset

Tutkimuksen lähtöaineisto saatiin Tapaturmavakuutuslaitosten liitolta ja se yhdistettiin soveltuvin osin muihin TVL:n ja Eläketurvakeskuksen aineistoihin. TVL:n aineistot sisälsivät tiedot vuonna 2008 sattuneista vakavista työtapaturmista, näistä vahingoista maksetuista tapaturmakorvauksista vuosilta 2008–2014 ja muista otoshenkilöille sattuneista työtapaturmista tarkastelujakson aikana. ETK:n aineistot sisälsivät ansaintarekisteristä poimitut tiedot ansaintajaksoista, vuosiansioista ja palkattomista ajoista¹ sekä eläkerekisteristä poimitut tiedot maksetuista eläkkeistä.

Tutkimusaineistoon poimittiin vuonna 2008 vakavassa työtapaturmassa vahingoittuneet palkansaajat eli pakollisella työajan vakuutuksella vakuutetut henkilöt. Työtapaturmiksi luokiteltiin sekä työpaikka- että työmatkatapaturmat ja työtapaturma luettiin vakavaksi, kun se oli aiheuttanut vähintään 31 päivän työkyvyttömyyden vuoden 2009 loppuun mennessä. Aineistoon otettiin mukaan ainoastaan Suomen kansalaiset, jolloin elämäntilannetiedot löytyvät todennäköisimmin käytettävissä olleista kan-

¹ Palkattomilta ajoilta saatavista etuuksista karttuu eläkettä. Palkattomilla ajoilla tarkoitetaan aikoja, joilta työntekijä on saanut joko äitiys-, erityisäitiys-, isyys- tai vanhempainrahaa, sairauspäivärahaa, osasairauspäivärahaa tai erityishoitorahaa, vuorottelukorvausta, ansiopäivärahaa, aikuiskoulutustukea, kuntoutusrahaa, liikenne- tai tapaturmakorvauksia.

Taulukko 1 Otoshenkilöiden vakavien työtapaturmien lukumäärä vuosina 2006–2013

Tapaturmien lkm	N	%
1	10828	89
2	1127	9
3	143	1
4	20	0
5	6	0
6	2	0
8	1	0
11	1	0
Yht.	12128	100

sallisista rekistereistä. Näiden rajausten jälkeen otoshenkilöitä oli yhteensä 12 128. Taulukosta 1 havaitaan, kuinka monta vakavaa työtapaturmaa näille otoshenkilöille on sattunut ajanjaksolla 2006–2013.

Kuten taulukosta nähdään, tarkasteltava vuoden 2008 vakava työtapaturma oli suurimmalle osalle ainoa vakava työtapaturma ajanjaksolla (n = 10 828). Kuitenkin yli 10 % kohdehenkilöistä oli vahingoittunut vähintään kahdesti vakavassa työtapaturmassa tarkasteluajanjakson aikana ja joukosta löytyy lisäksi yksittäisiä henkilöitä, joille on sattunut jopa yli viisi vakavaa työtapaturmaa vuosina 2006–2013.

Lopullista otosta rajattaessa henkilöt, joille oli sattunut vakava työtapaturma vuosien 2006 tai 2007 aikana, jätettiin aineiston ulkopuolelle, jotta aiemmin sattuneet tapaturmat eivät vääristäisi tuloksia (n=443). Lisäksi lopullisen otoksen ulkopuolelle rajattiin otoshenkilöt, jotka saivat vanhuuseläkettä vakavan työtapaturman sattuessa (n=100). Näin ollen otoksen kooksi muodostui 11 585 henkilöä. Tässä joukossa oli 71 henkilöä, jolle oli sattunut useampi kuin yksi vakava työtapaturma vuonna 2008. Näiden henkilöiden kohdalla tarkasteluun valikoitui ensimmäinen vuoden 2008 vakavista työtapaturmista.

Tutkimuksessa ja tulosten raportoinnissa otetaan huomioon tarkastelujakson rajallisuus. Tapaturmavakuutuksen tilastotiedot täydentyvät tapaturman korvauskäsittelyn kuluessa. Vakavuusluokittelu tehdään sattumishetkeä seuraavan vuoden lopun tiedoista. Pysyvien tapaturmaeläkkeiden osalta on huomioitava, että tapaturman sattumisajankohdan ja eläkkeen vahvistamisen välissä voi olla vuosien viive. Viiden vuoden tarkastelujakson aikana arviolta vain noin 70–80 % eläkkeeseen johtavista työtapaturmista on vahvistettu pysyvän eläkkeen vahingoiksi. Tämä on otettava huomioon myös raportin tuloksia tulkittaessa. (TVL 2014a).

4.2 Muuttujat

Vuosipäivät. Vakavassa työtapaturmassa vuonna 2008 loukkaantuneiden ajankohtaista elämäntilannetta tarkasteltiin poikkileikkaustietona viiden vuoden ajan tapaturman vuosipäivänä. Tieto työtapaturman sattumispäivämäärästä saatiin TVL:n rekisteristä ja sen avulla muodos-

tehtiin kullekin vahingoittuneelle vuosipäivämuuttajat viiden vuoden ajalle. Jos otoshenkilölle oli sattunut useampi kuin yksi vakava työtapaturma vuonna 2008 (n=71), sattumispäivämäärä määräytyi ensimmäisen vakavan työtaturman mukaisesti.

Kuolema. Tiedot kuolemantapauksista sekä kuolinpäivistä saatiin ETK:n rekisteristä ja tiedot työtaturman aiheuttamista kuolemantapauksista TVL:n rekisteristä. Aineistot yhdistettiin ja muodostettiin kuolinsyytä kuvaava muuttuja, joka eroteltiin kahteen luokkaan; työtaturma ja muu syy.

Täysi työkyvyttömyys. Täysi työkyvyttömyys määriteltiin maksettujen sosiaalivakuutusetuksien perusteella. Täysin työkyvyttömiksi luokiteltiin täyttä sairauspäivärahaa, täyttä työkyvyttömyyseläkettä, täyttä kuntoutustukea, täyttä tapaturmapäivärahaa, täyttä pysyvää tapaturmaeläkettä sekä täyttä väliaikaista tapaturmaeläkettä saavat henkilöt.

Sairauspäivärahatieto saatiin ETK:n ansaintarekisteristä, jossa sairauspäivärahat ovat mukana vain ajalta, jona ne ovat työntekijälle palkattomia, sillä työnantajalle maksettua aikaa ei kyseiseen rekisteriin ilmoiteta. Sairastunut työntekijä saa työnantajan maksamaa sairausajan palkkaa työehtosopimuksessa määritellyn ajan (vähintään työsopimuslain mukaiset sairastumispäivä ja sitä seuraavat yhdeksän arkipäivää). Vakavan työtaturman vuosipäivänä sairausajan palkalla olevia täysin työkyvyttömiä henkilöitä ei tässä tutkimuksessa näin ollen voitu luokitella täysin työkyvyttömiksi sairauspäivärahan saajiksi, vaan heidät on luokiteltu työssä oleviksi.

Tiedot täydestä työkyvyttömyyseläkkeestä sekä täydestä kuntoutustuesta saatiin ETK:n eläkerekisteristä. Täyden työkyvyttömyyseläkkeen ja täyden kuntoutustuen saajista rajattiin pois henkilöt, jotka saivat samaan aikaan tapaturman vuosipäivänä kuntoutuskorotusta. Kuntoutuskorotus maksetaan eläkkeellä tai kuntoutustuella olevalle samoin perustein kuin kuntoutusraha, eli molempia etuuksia vuosipäivänä saaneet luokiteltiin kuntoutuksessa oleviin. Tiedot kuntoutuskorotuksesta saatiin myös ETK:n eläkerekisteristä.

Tiedot tapaturmapäivärahoista saatiin vuonna 2008 sattuneiden tapaturmien osalta TVL:n rekisteristä, mutta mahdollisten myöhempien tapaturmien johdosta maksettu päivärahatieto poimittiin ETK:n ansaintarekisteristä. Tiedot maksetuista täysistä tapaturmaeläkkeistä saatiin TVL:n rekisteristä. Etuudet oli rekisterissä jaoteltu väliaikaiseen ja pysyvään tapaturmaeläkkeeseen. Täyden eläkkeen saajat eroteltiin kaikista eläkkeensaajista käyttäen hyväksi vuosipäivän ansionalenemaa kuvaavaa muuttujaa. Täysin työkyvyttömiksi luokiteltiin henkilöt, jotka saivat työtaturman vuosipäivänä väliaikaista tai pysyvää tapaturmaeläkettä ja joiden vuosipäivän ansionalenema oli 100 %. Osittain työkyvyttömiä olivat vastaavasti henkilöt, joiden ansionalenema oli alle 100 %.

Seitsemän henkilön osalta ei TVL:n aineistoista löydy tietoa ansionalenemasta, jolloin henkilöä ei voida varmuu-

della määrittää osin tai täysin työkyvyttömäksi. Nämä henkilöt luokiteltiin kuitenkin täyttä tapaturmaeläkettä saaviksi, sillä täyttä eläkettä saavien määrä on huomattavasti suurempi kuin osaeläkettä saavien, eikä täysin työkyvyttömäksi luokittelu anna ainakaan liian positiivista kuvaa näiden seitsemän henkilön vuosipäiväkohtaisista elämäntilanteista.

Osittainen työkyvyttömyys. Osittainen työkyvyttömyys määriteltiin maksettujen sosiaalivakuutusetuksien perusteella. Osittain työkyvyttömiksi luokiteltiin osittaista sairauspäivärahaa, osatyökyvyttömyyseläkettä, osakuntoutustukea, osittaista pysyvää tapaturmaeläkettä sekä osittaista väliaikaista tapaturmaeläkettä työtaturman vuosipäivänä saavat henkilöt. Tieto osasairauspäivärahoista saatiin ETK:n ansaintarekisteristä, jossa sairauspäivärahat ovat mukana vain ajalta, jona ne ovat työntekijälle palkattomia. Tiedot osatyökyvyttömyyseläkkeestä sekä osakuntoutustuesta saatiin ETK:n eläkerekisteristä. Kuten täyden työkyvyttömyyseläkkeen ja kuntoutustuen saajien kohdalla, myös osatyökyvyttömyyseläkkeen ja osakuntoutustuen saajista rajattiin pois henkilöt, jotka saivat samaan aikaan tapaturman vuosipäivänä kuntoutuskorotusta. Kuntoutuskorotustiedot saatiin myös ETK:n eläkerekisteristä.

Tiedot osittaisista tapaturmaeläkkeistä saatiin TVL:n rekisteristä. Kuten täyden eläkkeen saajat, myös osaeläkkeen saajat erotettiin omaksi luokakseen käyttäen hyväksi vuosipäivän ansionalenemaa kuvaavaa muuttujaa. Osittain työkyvyttömiksi luokiteltiin henkilöt, jotka saivat työtaturman vuosipäivänä väliaikaista tai pysyvää tapaturmaeläkettä ja joiden vuosipäivän ansionalenema oli vähemmän kuin 100 %.

Kuntoutus. Kuntoutus määriteltiin maksettujen sosiaalivakuutusetuksien perusteella. Kuntoutuksessa oleviin luokiteltiin sairaus-, työeläke- tai tapaturmavakuutuslain mukaista kuntoutusetuutta työtaturman vuosipäivänä saavat henkilöt. Tiedot Kelan kuntoutusrahasta saatiin ETK:n ansaintarekisteristä. Työeläkekuntoutuksen tiedot taas saatiin ETK:n eläkerekisteristä, josta löytyi suoraan tiedot täydestä kuntoutusrahasta ja osakuntoutusrahasta. Lisäksi työeläkekuntoutuksessa oleviksi luokiteltiin henkilöt, joille maksettiin kuntoutuskorotusta joko työkyvyttömyyseläkkeen (täysi tai osittainen) tai kuntoutustuen (täysi tai osittainen) lisäksi työtaturman vuosipäivänä. Tapaturmakuntoutuksen tiedot saatiin TVL:n rekisteristä. Tapaturmakuntoutuksessa olevat henkilöt jaettiin vielä kahteen luokkaan sen mukaan, oliko kyse täydestä vai osittaisesta kuntoutusetuudesta. Luokittelussa käytettiin hyväksi jälleen vuosipäivän ansionalenemaa kuvaavaa muuttujaa, kuten edellä tapaturmaeläkkeiden osalta on esitetty.

Työttömyys. Työttömyys määriteltiin maksettujen työttömyysturvaetuksien perusteella. Työttömyysturvan peruspäivärahaa, työmarkkinatukea, ansiosidonnaista päivärahaa sekä työttömyysturvan mukaisia koulutuspäivärahoja tai koulutustukia koskevat tiedot saatiin ETK:n ansaintarekisteristä.

Vanhuus. Vanhuus määriteltiin maksettujen eläke-etuuksien perusteella. Tiedot työeläkejärjestelmän mukaisesta vanhuuseläkkeestä, varhennetusta vanhuuseläkkeestä, työttömyyseläkkeestä ja osa-aikaeläkkeestä saatiin ETK:n eläkerekisteristä.

Muu elämäntilanne. Muussa elämäntilanteessa oleviksi luokiteltiin vuorottelukorvausta tai lapsenhoitoetuutta vuosipäivänä saaneet henkilöt. Vuorottelukorvausta, äitiys-, erityisäitiys-, isyys- ja vanhempainrahoja sekä kotihoidon tukea koskevat tiedot poimittiin ETK:n ansaintarekisteristä. Lisäksi muussa elämäntilanteessa oleviksi luokiteltiin elossa olevat otoshenkilöt, joilla ei ollut voimassa olevaa ansaintajaksoa ja jotka eivät saaneet tapaturman vuosipäivänä mitään edellä mainituista etuuksista.

Usea sosiaalivakuutusetuus. Vajaa kaksisataa otoshenkilöä sai tapaturman vuosipäivänä etuutta useasta sosiaalivakuutusjärjestelmästä. Suurin osa heistä sai sekä työeläkejärjestelmän että tapaturmavakuutusjärjestelmän mukaista työkyvyttömyysetuutta samaan aikaan. Myös muut yhdistelmät työeläkejärjestelmän etuuksien kanssa olivat yleisiä. Työeläkejärjestelmän mukainen etuus oli määrältään kuitenkin 0 € lähes puolella näistä henkilöistä. Tällöin kyseessä on ns. nollaetus, eli työeläkejärjestelmän mukaista etuutta ei suoriteta, koska tapaturmaeläke tai muu ensisijainen sosiaalivakuutusetuus on määrältään suurempi. Nämä henkilöt luokiteltiin elämäntilanteeseen ensisijaisen sosiaalivakuutusetuuden perusteella. Nollaetuksien huomioimisen jälkeen vajaa sata otoshenkilöä sai useampaa kuin yhtä tarkasteltua sosiaalivakuutusetuutta vuosipäivittäin.

Aineistosta löytyi useita kymmeniä henkilöitä, jotka saavat tapaturman vuosipäivänä etuutta täyden työkyvyttömyyden johdosta eri sosiaalivakuutusjärjestelmistä (lakisääteinen tapaturmavakuutusjärjestelmä, työeläkejärjestelmä ja sairausvakuutusjärjestelmä). Nämä otoshenkilöt luokiteltiin niin, että tapaturmavakuutusetuus on ensisijainen sairaus- ja työeläkevakuutusetuuteen nähden ja sairausvakuutusetuus on ensisijainen työeläkevakuutusetuuteen nähden.

Täysi työkyvyttömyysetuus (täysi tapaturmapäiväraha, täysi tapaturmaeläke, työkyvyttömyyseläke, kuntoutustuki, sairauspäiväraha) tulkittiin ensisijaiseksi etuudeksi tilanteissa, joissa otoshenkilö sai sen ohella osatyökyvyttömyysetuutta, osa-aikaeläkettä, lapsenhoitoetuutta tai työttömyyskorvausta. Aineiston perusteella vaikuttaa siltä, että samaan aikaan täyttä tapaturmavakuutusetuutta ja työttömyyskorvausta saaneet henkilöt ovat joutuneet odottamaan päätöstä tapaturmaetuudesta, minkä ajan heille on maksettu työttömyyskorvausta. Lähes kaikille samaan aikaan näitä etuuksia saaneille tapaturmaetus on nimittäin maksettu takautuvasti.

Osatyökyvyttömyysetuuden rinnalla osa otoshenkilöistä sai tapaturman vuosipäivinä muita työkyvyttömyysetuuksia, kuntoutusetuuksia, työttömyysetuutta, lapsenhoitoetuksia sekä vanhuuseläkettä. Osatyökyvyttömyy-

setuuden sisältäviä yhdistelmäetuuksia sai ensimmäisenä vuosipäivänä vain 7 henkilöä, mutta yhdistelmien määrä kasvoi vuosipäivittäin niin, että viidentenä vuosipäivänä 42 otoshenkilöä sai osatyökyvyttömyysetuuden rinnalla myös jotain muuta sosiaalivakuutusetuutta. Osittain työkyvyttömiksi luokiteltiin henkilöt, jotka saivat osittaisen tapaturmaeläkkeen lisäksi lapsenhoitoetuutta tai työttömyyskorvausta. Otoshenkilö voi saada näitä Kelan etuuksia osatyökyvyttömyysetuuden rinnalla, mutta hän ei esimerkiksi työpaikan saadessaan kuitenkaan olisi täysin työkykyinen, eli elämäntilanteena osatyökyvyttömyys oli määräävä tekijä. Samalla periaatteella vuosipäivänä työssä ja osatyökyvyttömänä olevat luokiteltiin osin työkyvyttömiksi.

Muutama otoshenkilö sai tapaturman vuosipäivänä kuntoutusetuutta työeläkejärjestelmän tai tapaturmavakuutusjärjestelmän mukaisen työkyvyttömyysetuuden rinnalla. Nämä henkilöt luokiteltiin kuntoutuksessa oleviksi, sillä kuntoutuksen voidaan katsoa olevan ensisijaisista työkyvyttömyysetuuteen nähden. Jos taas henkilö sai kuntoutusetuuden rinnalla sairauspäivärahaa, määriteltiin hänet täysin työkyvyttömäksi, sillä sairauspäivärahauden aikana henkilö ei lähtökohtaisesti voi osallistua kuntoutukseen.

Vanhuuseläkettä vuosipäivänä saavat henkilöt luokiteltiin muussa elämäntilanteessa oleviksi (eli vanhuuseläkeläisiksi), vaikka he saivat samaan aikaan työkyvyttömyys- tai lapsenhoitoetuksia. Kyseiset henkilöt olivat pääsääntöisesti saaneet työkyvyttömyysetuutta kauemmin ja siirtyivät vanhuuseläkkeelle, mutta työkyvyttömyysetuus säilyi vielä jonkin aikaa vanhuuseläkkeen rinnalla.

Työskentely. Työskentely tapaturman vuosipäivänä määriteltiin ansaintajakson voimassaolon perusteella. Tiedot työnteosta poimittiin ETK:n ansaintarekisteristä, josta löytyi tiedot vuonna 2008 vakavassa työtapaturmassa loukkaantuneiden ansaintajakoista ajalta 2007–2013. Henkilön katsottiin olevan töissä tapaturman vuosipäivänä, mikäli hänellä oli tuolloin ansaintajakso voimassa, eikä hän samaan aikaan saanut mitään edellä mainituista sosiaalivakuutusetuuksista. Näin ollen esimerkiksi osatyökyvyttömyysetuuksia saavia henkilöitä ei laskettu työssä oleviksi, vaikka he työskentelisivät osa-aikaisesti.

Vuosiansiot. Työhönpaluun lisäksi tutkimuksessa selvitettiin työhön palanneiden ansiotason muutoksia vakavan työtapaturman jälkeen. Vuosiansiotiedot saatiin myös ETK:n ansaintarekisteristä ja ne indeksoitiin vuoden 2013 tasoon ansiotasoindeksiä hyväksi käyttäen. Yksittäisen henkilön useat vuosittaiset ansiotietueet johtuen esimerkiksi useasta työnantajasta tai kuukausilityksestä yhdistettiin ja niistä muodostettiin yksi vuosiansiomuuttuja kullekin vuodelle 2007–2013. Lisäksi muodostettiin ansiotason muutosta kuvaava uusi muuttuja, jossa indeksoidut vuosittaiset ansiotiedot on suhteutettu vuoden 2007 ansioihin. Kaikille vakavassa tapaturmassa vuonna 2008 loukkaantuneista ei löydy vuosiansiotietoja, vaikka heillä olisi ansaintajakso voimassa. Näin ollen työhönpaluun jälkeistä ansiotason muutosta kuvaava muuttuja jaoteltiin

jakauman mukaan viiteen luokkaan: 0–50 %, 50–90 %, 90–100 %, yli 100 % vakavaa työtapaturmaa edeltäneestä ansiotasosta ja ”ei tulotietoja”.

Taustatekijät. Tutkimuksen taustatekijöinä käytettiin sukupuolta, ikää, ammattiluokkaa ja tapaturman sattumiskuntaa. Lisäksi hyödynnettiin työtapaturmaan liittyvät tietoja kuten vamman laatua, vahingoittunutta ruumiinosaa ja vahinkoluokkaa (työpaikka- vai työmatkatapaturma). Kaikki taustatiedot saatiin TVL:n rekisteristä. Iän perusteella aineisto jaettiin kolmeen ryhmään; 14–34 -vuotiaat, 35–49 -vuotiaat ja 50–68-vuotiaat.

Ammatin määrittelyssä hyödynnettiin lakisääteisen tapaturmavakuutuksen ammattiluokitusta, joka perustuu sosiaali- ja terveystieteiden ministeriön asetukseen riskien luokittelusta ammatin tai työn vaarallisuuden mukaan tapaturmavakuutuslain 35 §:n mukaisen vakuutusmaksun määräytymisessä. Aineiston kolminumeroisista ammattiluokkatunnuksista muodostettiin toimialapohjainen yhdeksänluokkainen muuttuja, jonka luokat ovat (1) tekninen, tieteellinen, lainopillinen, humanistinen ja taiteellinen työ, (2) Terveystieteiden ala, (3) Hallinto- ja toimistotyö, (4) Kaupallinen työ, (5) Maa- ja metsätaloustyö, kalastus, (6) kuljetus- ja liikennetyö, (7) Kaivos- ja louhintatyö sekä rakennustyö (8) Teollinen työ ja (9) Palvelutyö.

Tapaturman sattumiskuntaa tarkasteltiin sekä maantieteellisen jaottelun että tilastollisen kuntaryhmittelyn avulla. Sattumiskunnat luokiteltiin ensinnäkin alueittain aiempaan läänijakoon pohjautuen seitsemään luokkaan: Etelä-Suomi, Länsi-Suomi, Itä-Suomi, Oulu, Lappi, Ahvenanmaa ja Ulkomaat. Toisekseen sattumiskunnat luokiteltiin kunnan kaupungistumisasteen mukaan viiteen luokkaan: pääkaupunkiseutu, muu kaupunki, taajama, maaseutu ja ulkomaat. Luokittelussa hyödynnettiin tilastollista kuntaryhmitystä, jossa kunnat ryhmitellään taajamaväestön osuuden ja suurimman taajaman väkiluvun perusteella kolmeen luokkaan: kaupunkimaiset kunnat, taajaan asutut kunnat ja maaseutumaiset kunnat. Pääkaupunkiseutu erotettiin vielä omaksi osakseen kaupunkimaisista kunnista.

Vamman laadun luokitus perustuu Suomessa käytössä olevaan työtapaturmien luokittelumenetelmään (ESAW eli European Statistics on Accidents at Work), jossa vammat jaetaan 13 luokkaan: (1) haavat ja pinnalliset vammat, (2) luunmurtumat, (3) sijoiltaan menot, nyrjähdykset ja venähdykset, (4) amputoitumiset ja irti repeämiset, (5) tärähdykset ja sisäiset vammat, ruhjevammat, (6) palovammat, syöpymät ja paleltumat, (7) myrkytykset ja tuledukset, (8) hukkuminen ja tukehtuminen, (9) äänen ja värähtelyn vaikutukset, (10) ääriämpötilojen, valon ja säteilyn vaikutukset, (11) sokki, (12) useita samantasoisia vammoja ja (13) muut, yllä luokittelemattomat vammat. Luokittelua supistettiin 7-luokkaiseksi niin, että hyvin pieniä arvoja saaneet ESAW-muuttujan luokat 6-11 yhdistettiin luokkaan 13 (muut, yllä luokittelemattomat vammat).

Vahingoittunut ruumiinosa luokiteltiin 8 luokkaan mukailleen ESAW:n luokittelumenetelmän yläluokkia: pää, niska ja kaula, selkä, vartalo ja sisäelimet, yläraajat, alaraajat, koko keho ja useat sen alueet sekä muu, edellä luokittelematon ruumiinosa.

Taulukossa 2 on esitetty otoshenkilöiksi valikoituneiden vuonna 2008 vakavassa työtapaturmassa vahingoituneiden jakautuminen taustatekijöiden mukaan (n = 11 585). Taulukosta nähdään, että yli 60 % vakavassa työtapaturmassa vuonna 2008 vahingoittuneista on miehiä ja hiukan yli 40 % tapaturman sattumisvuoteen mennessä 50 vuotta täyttäneitä. Suurin osa vakavista työtapaturmista sattui vuonna 2008 työpaikalla ja kaupungeissa. Ammattiluokista nousee esiin teollinen työ, jossa sattui lähes kolmasosa tarkastelluista vakavista työtapaturmista. Vamman laadun ja vahingoittuneen ruumiinosan osalta voidaan todeta, että vakava työtapaturma oli yleisimmän ylä- tai alaraajoille sattuva luunmurtuma, sijoiltaanmeno, nyrjähdys tai venähdys.

Taulukko 2 Vuonna 2008 vakavassa työtapaturmassa vahingoittuneet taustatekijöiden mukaan (%)

Sukupuoli	%
naiset	36
miehet	64
Ikä	%
14-34	24
35-49	35
50-64	41
Sattumiskunta	%
pääkaupunkiseutu	21
muu kaupunki	52
taajama	14
maaseutu	12
ulkomaat	1
Vahinkoluokka	%
työpaikka	76
työmatka	24
Ammattiluokka	%
tekninen, tieteellinen, lainopillinen, humanistinen ja taiteellinen työ	6
terveydenhuolto, sosiaalialan työ	11
hallinto- ja toimistotyö	9
kaupallinen työ	4
maa- ja metsätaloustyö, kalastus	3
kuljetus- ja liikennetyö	10
kaivos- ja louhintatyö sekä rakennustyö	14
teollinen työ	30
palvelutyö	13
opiskelija	1

Vamman laatu	%
haavat ja pinnalliset vammat	10
luunmurtumat	37
sijoiltaan menot, nyrjähdykset ja venähdykset	36
amputoitumiset ja irti repeämiset	1
tärähdykset ja sisäiset vammat, ruhjevammat	12
useita samantasoisia vammoja	1
muut vammat	2
Vahingoittunut ruumiinosa	%
pää	2
niska ja kaula	1
selkä	4
vartalo ja sisäelimet	4
yläraajat	48
alaraajat	36
koko keho tai useat kehon osat	5
muu, yllä luokittelematon ruumiinosa	0

5 Tulokset

5.1 Vahingoittuneiden elämäntilanne tapaturman ensimmäisenä vuosipäivänä

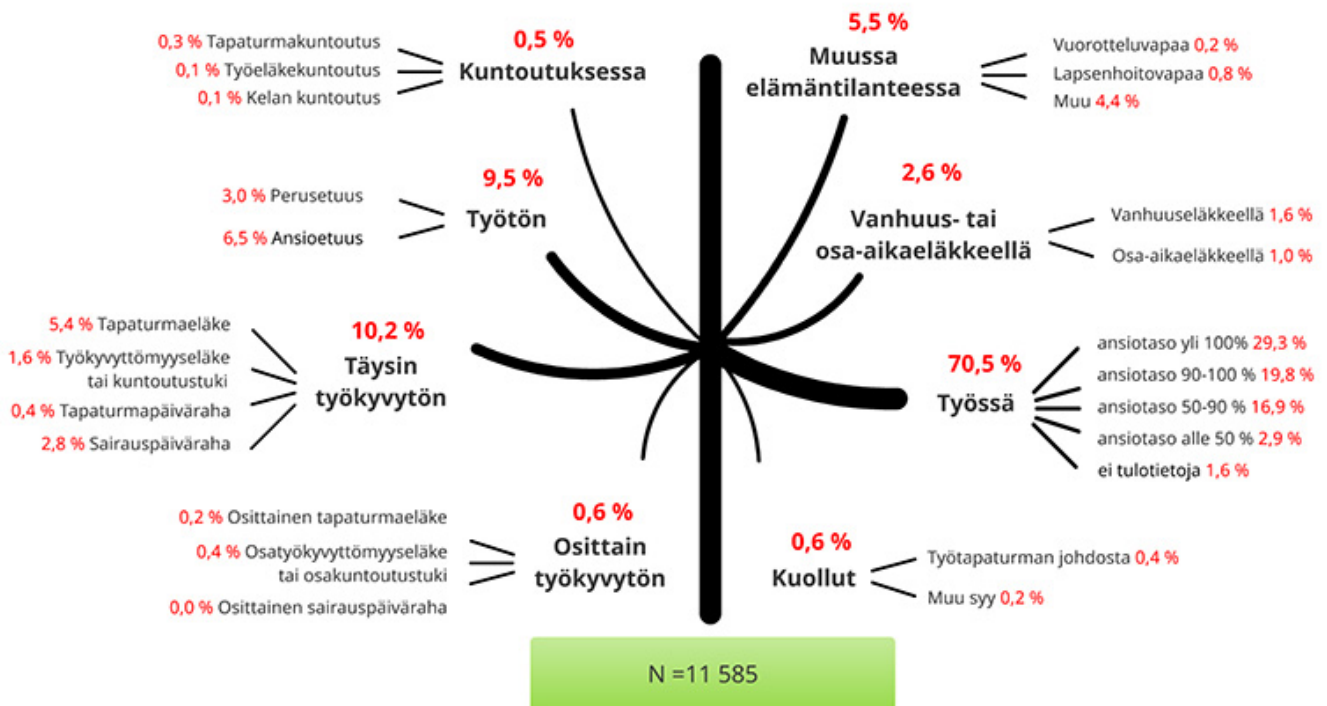
Kuviossa 8 esitetään vuonna 2008 vakavassa työtapaturmassa vahingoittuneiden otoshenkilöiden ajankohtainen elämäntilanne tapaturman ensimmäisenä vuosipäivänä.

Kuviosta havaitaan, että yli 70 % (n=8168) vakavassa työtapaturmassa vahingoittuneista on palannut takaisin työelämään tapaturman ensimmäisenä vuosipäivänä. Työhönpaluun ohessa kuviosta näkyy ansiotason muutos suhteessa työtapaturmaa edeltäneeseen vuoteen 2007. Työhön palanneista peräti 42 %:lla (kaikista otoshenkilöistä 29,3 %:lla) indeksikorjattu ansiotaso nousi tapaturmaa edeltävä tasoa korkeammaksi ja 28 % työhön palanneista (19,8 % kaikista otoshenkilöistä) ansaitsi lähes saman verran kuin verrokkivuonna 2007. Noin neljäsosalla työssä olevista ansiot jäivät 50–90 %:iin ja vain noin 4 % tienasi alle puolet tapaturmaa edeltäneestä tasosta.

Hiukan yli 10 % otoshenkilöistä oli täysin työkyvyttömiä vakavan työtapaturman ensimmäisenä vuosipäivänä. Heistä suurin osa sai tapaturmavakuutuslain mukaista väliaikaista tapaturmaeläkettä, jota aletaan maksaa vuoden päivärahauden jälkeen, mikäli henkilö on edelleen työkyvyttömän tapaturman johdosta (53 %, n=630). Lähes kolmasosa täysin työkyvyttömistä sai tapaturman ensimmäisenä vuosipäivänä Kelan sairauspäivärahaa ja lähes kuudesosa työeläkejärjestelmän mukaisia työkyvyttömyyseläkejärjestelmiä (työkyvyttömyyseläke tai kuntoutustuki).

9,5 % otoshenkilöistä oli työttömänä tapaturman ensimmäisenä vuosipäivänä. Heistä selvästi suurin osa (69 %) sai ansioihin sidottua työttömyysetuutta. Vanhuuseläkkeellä oli ensimmäisenä vuosipäivänä 1,6 % ja osaaikaeläkkeellä 1 % otoshenkilöistä. 66 otoshenkilöä oli kuollut ensimmäiseen tapaturman vuosipäivään mennessä. Heistä 43 kuoli työtapaturman johdosta. Tapaturmapäivänä menehtyi 39 otoshenkilöä ja kahden viikon sisällä työtapaturmasta 4 henkilöä.

Kuvio 8 Vahingoittuneiden elämäntilanne vakavan työtapaturman ensimmäisenä vuosipäivänä



5.2 Vahingoittuneiden elämäntilanne tapaturman viitenä vuosipäivänä

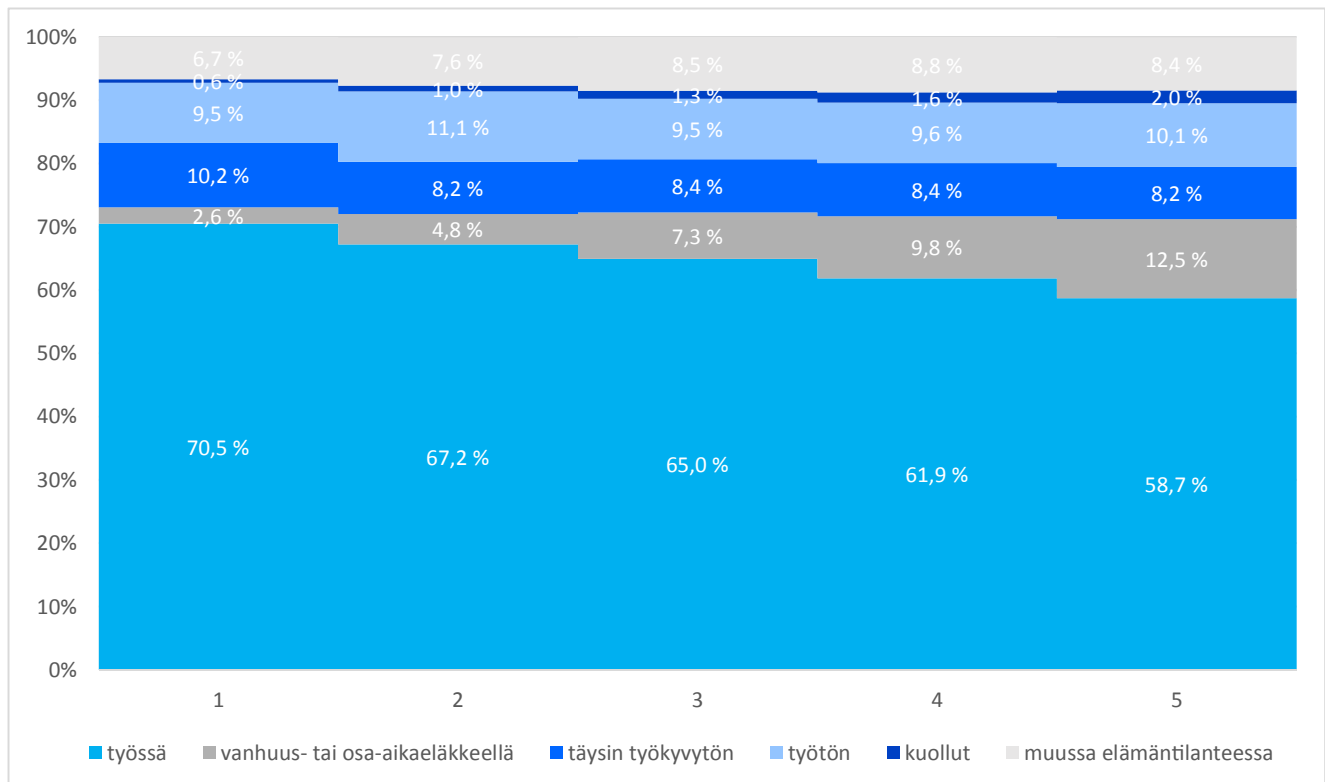
Työtapaturman ensimmäisenä vuosipäivänä vain 63 henkilöä (0,5 % kaikista otoshenkilöistä) oli kuntoutuksessa. Heistä suurin osa oli tapaturmavakuutuslain mukaisten kuntoutusetuuksien piirissä (60 %, n=38). Osittain työkyvyttömiä otoshenkilöitä oli hiukan enemmän kuin kuntoutujia. Yhteensä 75 henkilöä eli 0,6 % kaikista otoshenkilöistä oli osittain työkyvyttömänä vakavan työtapaturman ensimmäisenä vuosipäivänä. Osittain työkyvyttömistä suurin osa sai työeläkejärjestelmän mukaisia osatyökyvyttömyysetuuksia eli osatyökyvyttömyyseläkettä tai osakuntoutustukea (64 %, n=48).

5,5 % vakavassa työtapaturmassa loukkaantuneista oli ensimmäisenä vuosipäivänä jossain muussa kuin edellä mainitussa elämäntilanteessa. Heistä noin viidesosa oli vuorottelu- tai lapsenhoitovapaalla. Noin 4 % otoshenkilöistä ei saanut mitään tarkastelluista sosiaalivakuutusetuuksista eikä heillä myöskään ollut voimassaolevaa ansaintajaksoa tapaturman ensimmäisenä vuosipäivänä. Nämä otoshenkilöt voivat olla esimerkiksi opiskelijoita, jotka saavat opintoetuuksia tai työttömyysturvalta tippuneita yksilöitä, jotka elävät toimeentulotuen varassa. Lisäksi osa otoshenkilöistä saattaa asua ja työskennellä ulkomailla, minkä vuoksi heistä ei löydy vuosittaisia ansainta- tai etuustietoja Suomesta.

Kuvioon 9 on tiivistetty vuonna 2008 vakavassa työtapaturmassa vahingoittuneiden elämäntilanteet tapaturman viitenä vuosipäivänä. Kuntoutuksessa ja osatyökyvyttömänä olevat otoshenkilöt on yhdistetty kuviossa muussa elämäntilanteessa olevien luokkaan, sillä heidän määränsä on kaikkina vuosipäivinä hyvin alhainen. Kuviosta havaitaan, että selvästi suurin osa vuonna 2008 vakavassa työtapaturmassa loukkaantuneista palaa työelämään tapaturmaa seuraavien viiden vuoden aikana. Työssä olevien määrä kuitenkin laskee ensimmäisen vuosipäivän jälkeen muutamalla prosenttiyksiköllä vuosittain niin, että viidentenä vuosipäivänä töissä on 58,7 % otoshenkilöistä. Laskua selittää pitkälti otoshenkilöiden siirtyminen työelämästä vanhuuseläkkeelle. Kuten kuviosta havaitaan, vanhuuseläkeläisten määrä kasvaa ensimmäisen vuosipäivän 2,6 %:sta viidennen vuosipäivän 12,5 %:iin. Suurin osa vanhuuseläkkeelle siirtyvistä tulee suoraan työelämästä.

Täysin työkyvyttömiä on ensimmäisenä vuosipäivänä yli 10 % otoshenkilöistä, mutta heidän määränsä laskee ensimmäisen vuosipäivän jälkeen ja näyttää asettuvan hiukan yli 8 %:iin otoshenkilöistä. Työttömien osuus taas nousee 9,5 %:sta toisena vuosipäivänä 11,1 %:iin, mutta laskee jälleen seuraavina vuosipäivinä 9 ja 10 % tienoille.

Kuvio 9 Vahingoittuneiden elämäntilanteet vakavan työtapaturman vuosipäivinä 1.-5.



Kuolleiden lukumäärä nousee luonnollisen tasaisesti vuosien myötä ensimmäisen vuosipäivän 66 kuolleesta (0,6 %) viidennen vuosipäivän 235 kuolleeseen (2 %) otoshenkilöön. Ensimmäisen vuosipäivän kuolemantapauksista suurin osa johtuu työtapaturmasta (65 %, n=43), minkä jälkeen jokin muu syy on aiheuttanut kuoleman useimmissa tapauksissa. Ensimmäisen vuosipäivän jälkeen sattuneista kuolemantapauksista neljä on aiheutunut työtapaturmasta eli yhteensä työtapaturman uhreja oli viidennen vuosipäivään mennessä 47.

Muussa elämäntilanteessa olevien osuus nousee neljänten vuosipäivään saakka. Nousua selittää pääsääntöisesti kuntoutuksessa olevien sekä osatyökyvyttömiä määrän kasvu. Kuntoutujien lukumäärä nousee ensimmäisen vuosipäivän jälkeen, jolloin ainoastaan 63 henkilöä (0,5 %) on kuntoutuksessa, ja asettuu seuraavina vuosipäivinä 155–175 henkilön tienoilta (1,3–1,5 %). Neljän ensimmäisen vuosipäivän ajan yli puolet kuntoutujista saa etuutta lakisääteisestä tapaturmavakuutuksesta. Työeläkekuntoutujien määrä kuitenkin nousee toisesta vuosipäivästä lähtien ja viidennenä vuosipäivänä työeläkekuntoutujia on jo enemmän kuin tapaturmakuntoutujia. Kelan kuntoutusrahaa saa ainoastaan muutama henkilö kunakin vuosipäivänä.

Osittain työkyvyttömiä määrän on kuntoutuksessa olevien tapaan alhainen, mutta siinä havaitaan selkeä ajan myötä nouseva trendi. Vakavan työtapaturman ensimmäisenä vuosipäivänä otoshenkilöistä vain 75 on osittain työkyvyttömänä ja heidän määränsä nousee tasaisesti niin, että viidennenä vuosipäivänä osittain työkyvyttömiä henkilöitä on 210 (1,8 % otoshenkilöistä). Suurin osa (lähes 70 %) osatyökyvyttömistä saa työeläkejärjestelmän mukaista osatyökyvyttömyyseläkettä tai osakuntoutustukea. Tapaturmavakuutusetuutta saa lähes 30 % osittain työkyvyttömistä, ja ainoastaan muutama henkilö saa sairausvakuutuksen mukaista osasairauspäivärahaa.

Muussa elämäntilanteessa oleviksi luokiteltiin myös vuorotteluvapaalla ja lapsenhoitovapaalla olevat otoshenkilöt. Vuorotteluvapaalla tapaturman ensimmäisenä vuosipäivänä on 27 otoshenkilöä, eikä heidän määränsä muutu kuin muutamalla otoshenkilöllä vuosittain. Lapsenhoitovapaalla taas on tapaturman ensimmäisenä vuosipäivänä 96 henkilöä (0,8 %), minkä jälkeen määrä vaihtelee 127 ja 159 otoshenkilön välillä (0,8–1,4 %). Lisäksi kaiken kaikkiaan 4 % otoshenkilöistä on vielä jossain muussa kuin edellä mainituissa elämäntilanteissa vakavan työtapaturman vuosipäivinä. Heidän lukumääränsä laskee hiukan vuosittain, mutta pysyttelee 400–500 henkilön välillä.

Tulokset osoittavat, että selvästi suurin osa vakavassa työtapaturmassa vuonna 2008 vahingoittuneista otoshenkilöistä on tapaturmaa seuraavina viitenä vuosipäivänä joko töissä, täysin työkyvyttömänä tai työttömänä. Tapaturman ensimmäisenä vuosipäivänä heidän osuutensa on peräti 90 % otoshenkilöistä. Näitä ryhmiä tarkastellaankin seuraavassa tarkemmin.

5.3 Työskentely, työkyvyttömyys ja työttömyys tapaturman viitenä vuosipäivänä

Kuvio 10 esittää tapaturman vuosipäivinä työskentelevien otoshenkilöiden osuuden sekä heidän ansiotasonsa vuoden 2007 tuloihin verrattuna. Tulot on indeksoitu vuoden 2013 tasolle ansiotasoindeksiä hyväksi käyttäen. Kuvioista havaitaan ensinnäkin, että työssä olevien määrä laskee ensimmäisen vuosipäivän jälkeen muutamalla prosenttiyksiköllä vuosittain niin, että viidennenä vuosipäivänä töissä on 58,7 % otoshenkilöistä (n=6803). Otoshenkilöiden siirtyminen työelämästä vanhuuseläkkeelle selittää pitkälti työssä olevien lukumäärän vuosittaisen laskun.

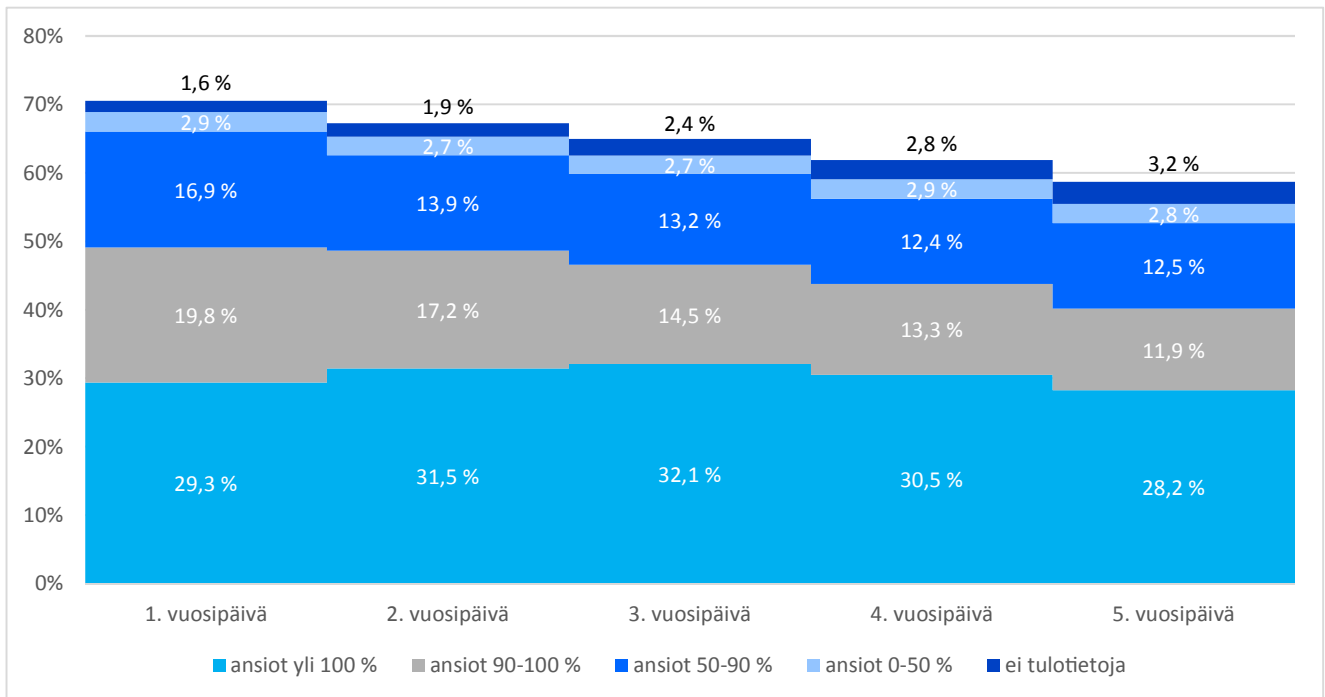
Kuviosta näkyy myös, että ansiotason jakauma vakavan työtapaturman jälkeen säilyy suhteellisen samanlaisena koko viiden vuoden tarkastelujakson ajan. Lähes puolet työhön palanneista saavuttaa tapaturmaa edeltävää tasoa korkeammat vuosiansiot viimeistään tapaturman toisena vuosipäivänä, jolloin 47 % työssä olevista (31,5 % kaikista otoshenkilöistä) ansaitsee enemmän kuin vuonna 2007. Ansiotason nousu johtuu luultavimmin pääsääntöisesti yleisen palkkatason noususta, mutta rekisteriaineiston perusteella ja vertailuaineiston puuttuessa tarkempia syitä ansiotason nousulle ei voida eritellä.

Lisäksi keskimäärin neljäsosa työssä olevista ansaitsee 90–100 % tapaturmaa edeltäneistä vuosiansioista. Tämä tarkoittaa sitä, että jokaisena vuosipäivinä noin 70 % työhön palanneista otoshenkilöistä on saavuttanut lähes saman tai paremman tulotason kuin vuonna 2007. Alle 50 % tapaturmaa edeltäneistä vuosiansioista tienaavien osuus kasvaa hiukan vuosittain, mutta on korkeimmillaankin vain 5 % työssä olevista eli 2,9 % kaikista otoshenkilöistä.

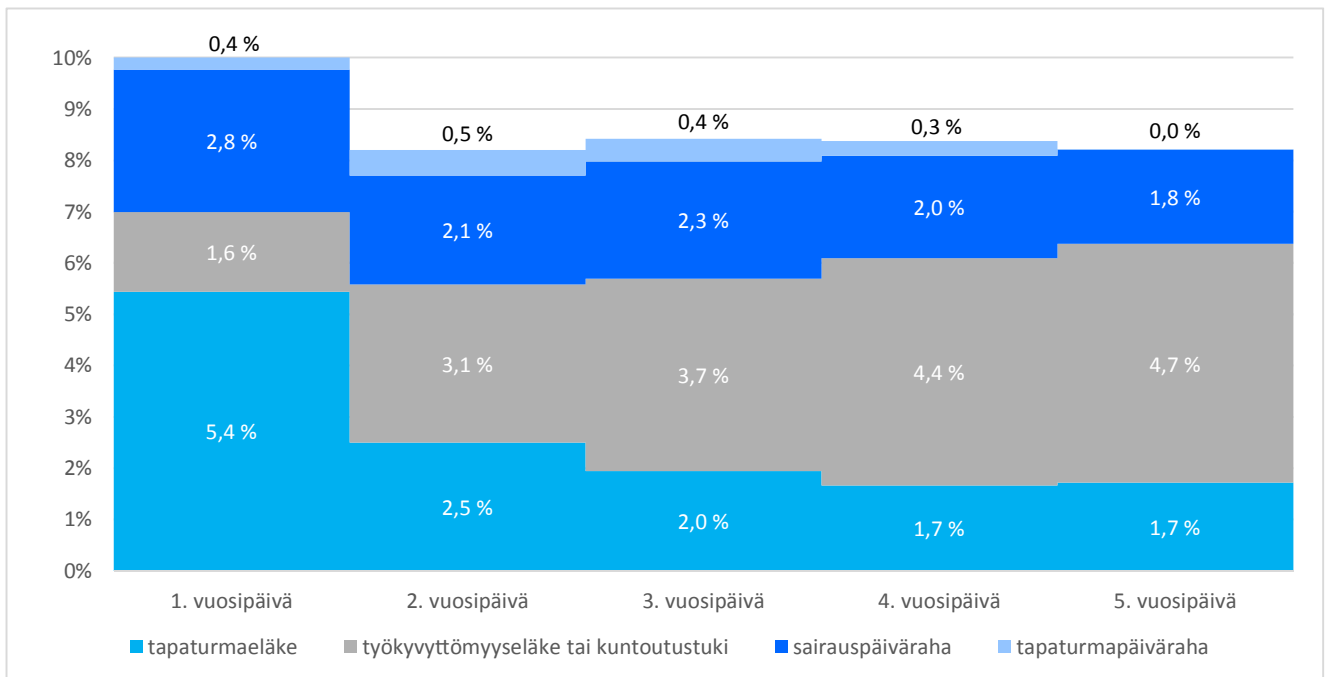
Kuviossa 11 on havainnollistettu täysin työkyvyttömiä otoshenkilöitä ja heidän saamiaan sosiaalivakuutusetuksia vuosipäivittäin. Tapaturman ensimmäisenä vuosipäivänä täysin työkyvyttömiä on 10,2 % otoshenkilöistä (n=1178), minkä jälkeen heidän osuutensa laskee 8,2 %:iin (n=950). Täysin työkyvyttömiä osuus pysyttelee hiukan yli 8 %:ssa viidennen vuosipäivään saakka.

Ensimmäisenä vuosipäivänä suurin osa täysin työkyvyttömistä saa lakisääteisen tapaturmavakuutuksen mukaista tapaturmaeläkettä (53 %, n=630). Tapaturmaeläkkeen saajien määrä kuitenkin puolittuu jo toiseen vuosipäivään mennessä, kun vakavasta työtapaturmasta on kulunut pidempi aika ja täysin työkyvyttömät otoshenkilöt ovat palanneet työelämään tai siirtyneet kuntoutukseen. Viidennenä vuosipäivänä täysin työkyvyttömistä enää noin viidesosa saa täyttä työkyvyttömyysetuutta tapaturmavakuutuksen perusteella (n=199). Heistä suurimmalle osalle (n=163) tapaturmaeläke on myönnetty pysyvänä. Pysyvien tapaturmaeläkkeiden osalta on huomioitava, että viiden vuoden tarkastelujakson aikana arviolta vain noin 70–80 % eläkkeeseen johtavista työtapaturmista on vahvistettu pysyvän eläkkeen vahingoiksi.

Kuvio 10 Työskentely ja ansiotasot vuosipäivittäin



Kuvio 11 Täysin työkyvyttömät vuosipäivittäin



Työkyvyttömyyseläkkeen tai kuntoutustuen saajien määrä taas nousee vuosittain ja viidentenä vuosipäivänä työeläkejärjestelmän mukaista täyttä työkyvyttömyysetuutta saa 539 otoshenkilöä. Myös heistä suurimmalla osalla (n=411) etuus on pysyvä. Sairauspäivärahalla olevien määrä laskee maltillisesti ensimmäisen vuosipäivän 321 otoshenkilöstä viidenennen vuosipäivän 213 otoshenkilöön. Sairauspäivärahalla olevien otoshenkilöiden lukumäärän lasku on yhteydessä edellä kuvattuun työssä olevien otoshenkilöiden lukumäärän laskuun. Tapaturmapäivärahalla on lisäksi vuosittain muutamia kymmeniä henkilöitä, joille on sattunut uusi työtapaturma tarkastelujaksen aikana.

Kuviossa 12 on kuvattuna vakavan työtapaturman vuosipäivänä työttömänä olevien osuus ja etuusmuoto vuosipäivittäin. Työttömien lukumäärä pysyi vuosien kuluessa 1000–1300 otoshenkilön välillä, mikä vastaa noin kymmenesosaa kaikista otokseen valituista vuonna 2008 vakavassa työtapaturmassa loukkaantuneista. Tilastokeskuksen työvoimatutkimuksen mukaan 15–64 -vuotiaiden työttömyysaste vaihteli vuosien 2009–2013 välillä 7,8 % (2012) ja 8,5 % (2010) välillä, eli otoshenkilöiden työttömyysaste vaikuttaisi olevan hiukan näitä lukuja korkeampi. (Suomen virallinen tilasto). Suurin osa työttömistä (60–70 %) saa vuosipäivänä ansioetuutta, eli ansioon suhteutettua työttömyyspäivärahaa, ansioon suhteutettua koulutuspäivärahaa, ansioon suhteutettua työttömyyseläkettä tai palkansaajille tarkoitettua julkisen työvoimapalvelun koulutustukea.

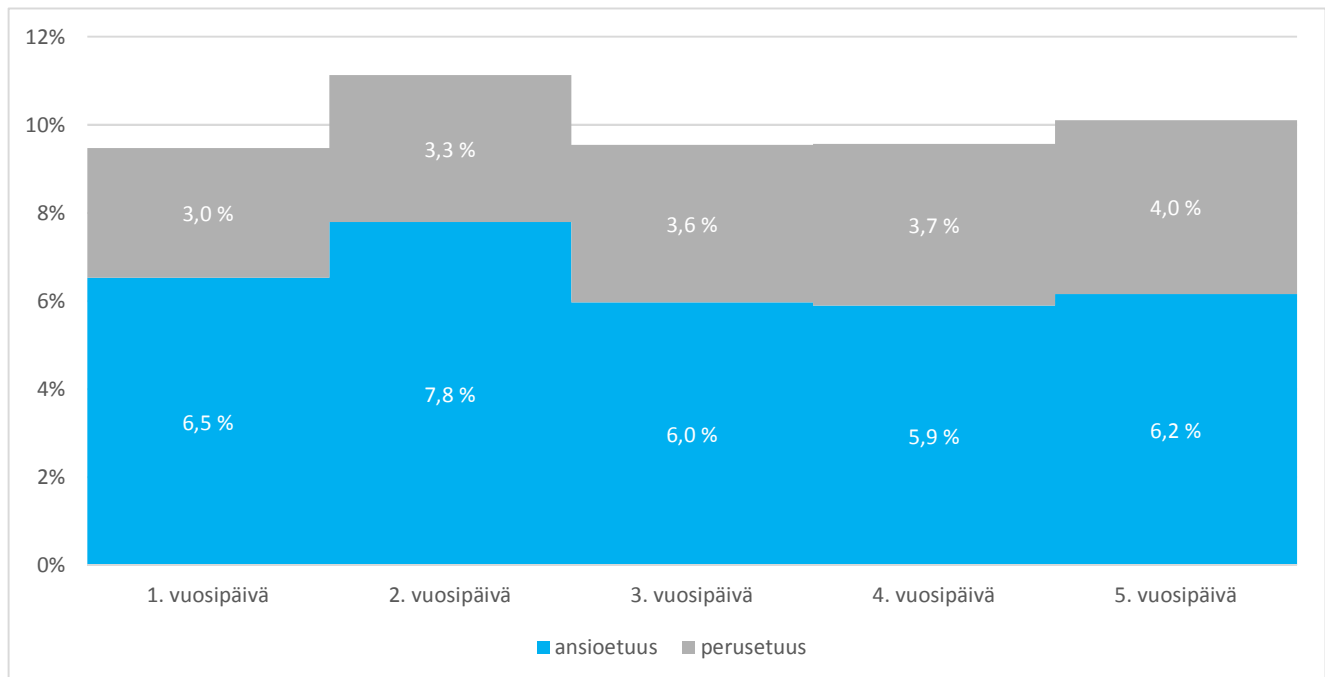
5.4 Vuosipäivänä työssä olevien ansiotaso ja ikä

Edellisessä luvussa esitellyistä tuloksista kävi ilmi, että työssä olevista suurimmalla osalla ansiot olivat samalla tasolla tai jopa nousivat työtapaturmaa edeltäneestä tasosta tapaturmaa seuraavien vuosien aikana. Eri ikäluokkia tarkasteltaessa havaitaan, että vähintään 90 % tapaturmaa edeltäneestä ansiotasosta tienaavien työssä olevien joukko on suurin piirtein yhtä suuri kaikissa ikäluokissa (noin 70 %). Kuviossa 13 näkyy kuitenkin myös eroja ikäluokkien välillä etenkin yli 100 % ansiotason saavutaneiden otoshenkilöiden kohdalla.

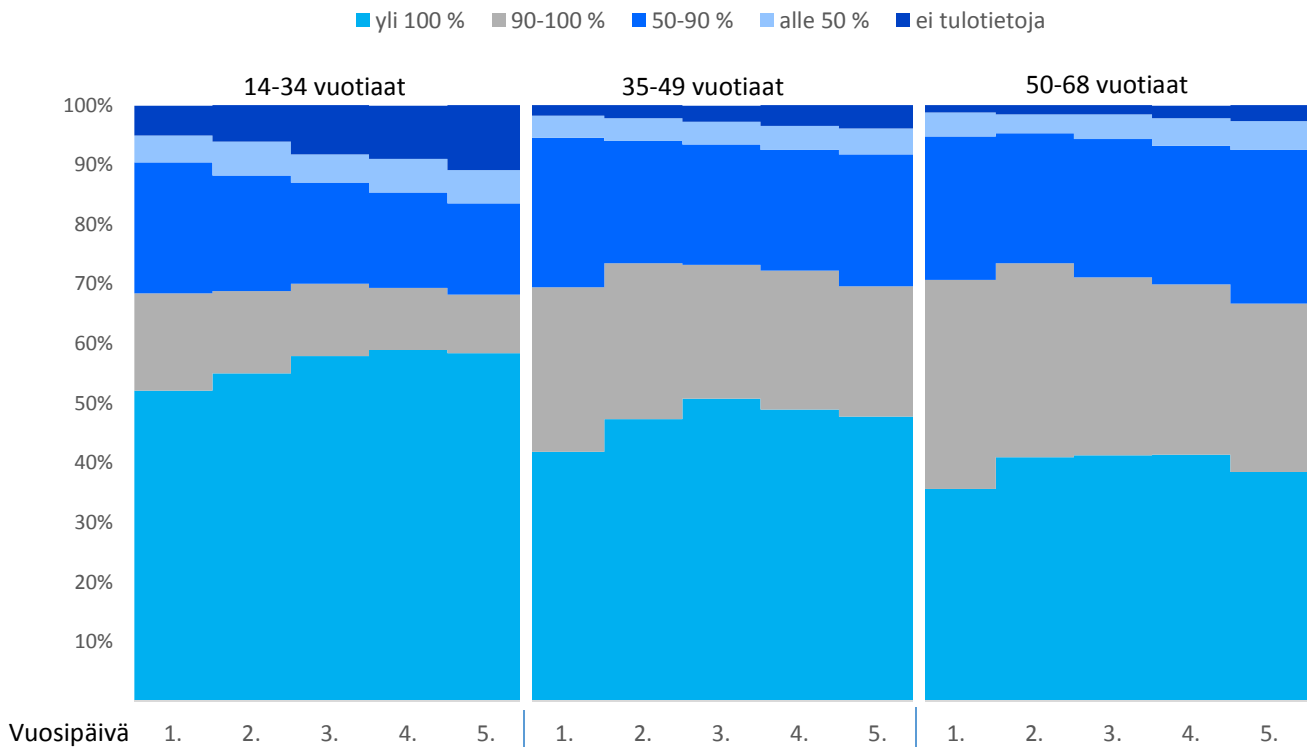
Tulot nimittäin nousevat tapaturmaa edeltänyttä ansiotasoa korkeammaksi etenkin nuorimmalla ikäluokalla. 14–34 -vuotiaista työssä olevista yli puolet tienasivat tapaturman ensimmäisenä vuosipäivänä enemmän kuin ennen tapaturmaa ja yli 100 % tienaavien joukko kasvaa nuorimassa ikäluokassa vuosittain. Tulojen nousu nuorissa ikäryhmissä selittyy varmasti pääosin työtehtävien vaativuuden lisääntymisellä, mikä yleensä vaikuttaa positiivisesti myös ansioihin. Myös yleinen palkkakehitys on usein nopeampaa nuorella iällä.

Mitä vanhemmasta ikäluokasta on kyse, sitä pienempi osuus työssä olevista ansaitsee enemmän kuin vakavaa työtapaturmaa ennen. Kuitenkin 50–68 -vuotiaistakin noin 40 % saavuttaa vakavaa työtapaturmaa korkeammat ansiotulot tapaturmaa seuraavien vuosien aikana. Vanhimmassa tarkastellussa ikäluokassa 50–90 % tapaturmaa

Kuvio 12 Työttömät vuosipäivittäin



Kuvio 13 Työssä olevien ansiotasoa ja ikä vuosipäivittäin



edeltävästä ansiotasosta tienaavien määrä kuitenkin kasvava vuosien aikana, kun nuorimmissa ikäluokassa näiden henkilöiden prosenttiosuus työssä olevista pienenee vuosittain. Toisaalta nuorimman ikäluokan edustajista selvästi useammalta puuttuu ansiotietoja kuin vanhempiin ikäluokkiin kuuluvilta otoshenkilöiltä. Suurimmalta osalta nuorista puuttuu tiedot vuoden 2007 ansioista, eli vertailua tapaturmaa edeltäneeseen tilanteeseen ei näin ollen voida tehdä.

5.5 Taustatekijöiden vaikutus ajankohtaiseen elämäntilanteeseen

Seuraavan sivun taulukossa (taulukko 3) on kuvattuna otoshenkilöiden ajankohtainen elämäntilanne vakavan työtapaturman ensimmäisenä vuosipäivänä taustatekijöiden mukaan. Taulukossa elämäntilanteet on jaettu kuuteen luokkaan. Otoshenkilöistä vain hyvin pieni osuus oli tapaturman ensimmäisenä vuosipäivänä osittain työkyvyttömänä tai kuntoutuksessa, joten heidät on yhdistetty luokkaan muu elämäntilanne.

Taulukosta voidaan havaita, että naisista hiukan suurempi osuus on ensimmäisenä vuosipäivänä töissä kuin miehistä. Miehillä työtapaturman seuraukset vaikuttavat

kaiken kaikkiaan olevan naisia vakavampia, sillä miehistä suurempi osuus on täysin työkyvyttömänä tai kuollut. Vakavampia seurauksia selittää esimerkiksi työtehtävien ja toimialojen sukupuolittuneisuus. Kaivos- ja louhintatyötä, rakennustyötä, teollista työtä tai kuljetus- ja liikennetyötä tekevästä yli 88 % on miehiä. Aineiston mukaan näissä työtehtävissä tapaturmien seuraukset ovat vakavampia kuin esimerkiksi naisvaltaisessa hallinto- ja toimistotyössä.

Sama alojen ja sukupuolen välinen yhteys on havaittavissa myös työttömien osuuksissa. Miehistä 11 % on työttömänä ensimmäisenä tapaturman vuosipäivänä, naisista vain 6,8 %. Työttömyyden osalta ammattiluokkoittaiset erot ovat suuria. Kaivos- ja louhintatyön ammateissa työskentelevistä jopa 16 % on työttömänä ensimmäisenä vuosipäivänä, minkä lisäksi teollista työtä tekevilla on selvästi muita aloja korkeampi työttömyysprosentti. Myös opiskelijoista suuri osa (17,4 %) on työttömänä, mutta opiskelijoiden lukumäärä on muuten kovin alhainen (n=92), eikä näin ollen vaikuta kokonaistuloksiin sukupuolten osalta.

Naisista selvästi suurempi osa on tapaturman ensimmäisenä vuosipäivänä vanhuuseläkkeellä. Erot naisten ja miesten ikäjakaumissa selittävät naispuolisten vanhuus- tai osa-aika-eläkeläisten selvästi suuremman prosenttiosuuden. Naisista yli 50 % kuuluu vanhimpaan ikäluokkaan

Taulukko 3 Ajankohtainen elämäntilanne ensimmäisenä vuosipäivänä taustatekijöiden mukaan

	Työssä		Täysin työkyytön		Työtön		Vanhuus- tai osaaikaeläkkeellä		Kuollut		Muussa elämäntilanteessa		Yht.	
	n	%	n	%	n	%	n	%	n	%	n	%	n	%
Sukupuoli														
nainen	3081	73	387	9	286	7	175	4	12	0	272	7	4213	100
mies	5087	69	791	11	812	11	125	2	54	1	503	7	7372	100
Ikä														
14-34	1829	67	188	7	317	12	0	0	16	1	378	14	2728	100
35-49	3067	76	353	9	416	10	1	0	15	0	212	5	4064	100
50-68	3272	68	637	13	365	8	299	6	35	1	185	4	4793	100
Sattumiskunta														
pääkaupunkiseutu	1851	75	207	8	160	7	77	3	10	0	174	7	2479	100
muu kaupunki	4241	70	600	10	621	10	149	3	29	1	391	7	6031	100
taajama	1072	69	174	11	150	10	44	3	8	1	111	7	1559	100
maaseutu	939	66	188	13	158	11	29	2	18	1	95	7	1427	100
ulkomaat	65	73	9	10	9	10	1	1	1	1	4	5	89	100
Vahinkoluokka														
työmatka	2068	73	246	9	199	7	114	4	24	1	171	6	2822	100
työpaikka	6100	70	932	11	899	10	186	2	42	1	604	7	8763	100
Ammattiluokka														
hallinto- ja toimistotyö	789	80	55	6	48	5	42	4	5	1	52	5	991	100
tekeminen, tieteellinen, lainopillinen, humanistinen ja taiteellinen työ	540	79	39	6	29	4	35	5	6	1	32	5	681	100
terveydenhuolto, sosiaalialan työ	1012	77	126	10	60	5	39	3	1	0	77	6	1315	100
kaupallinen työ	346	75	53	11	24	5	9	2	2	0	29	6	463	100
palvelutyö	1058	73	148	10	111	8	49	3	7	1	78	5	1451	100
kuljetus- ja liikennetyö	814	72	146	13	79	7	23	2	7	1	63	6	1132	100
teollinen työ	2382	69	353	10	438	13	73	2	16	1	203	6	3465	100
maa- ja metsätaloustyö, kalastus	250	68	41	11	33	9	6	2	3	1	34	9	367	100
kaivos- ja louhintatyö sekä rakennustyö	947	58	210	13	260	16	24	2	17	1	170	10	1628	100
opiskelija	30	33	7	8	16	17	0	0	2	2	37	40	92	100
Vamman laatu														
sijoitaan menot, nyrjähdykset ja venähdykset	2953	72	478	12	358	9	84	2	7	0	251	6	4131	100
luunmurtumat	3075	72	376	9	402	9	142	3	11	0	283	7	4289	100
haavat ja pinnalliset vammat	791	69	108	9	136	12	15	1	6	1	98	9	1154	100
tärähdykset ja sisäiset vammat, ruhjevammat	956	69	139	10	151	11	45	3	14	1	89	6	1394	100
amputoitumiset ja irti repeämiset	99	63	19	12	15	10	6	4	0	0	18	12	157	100
useita samantasoisia vammoja	78	57	22	16	10	7	0	0	17	12	10	7	137	100
muut vammat	139	66	25	12	19	9	2	1	7	3	19	9	211	100
ei tietoa vammasta	77	69	11	10	7	6	6	5	4	4	7	6	112	100
Vahingoittunut ruumiinosassa														
alaraajat	3004	73	372	9	404	10	86	2	6	0	260	6	4132	100
yläraajat	3942	71	552	10	493	9	158	3	10	0	371	7	5526	100
selkä	329	67	44	9	65	13	8	2	1	0	44	9	491	100
vartalo ja sisäelimet	312	67	51	11	58	13	15	3	5	1	24	5	465	100
niska ja kaula	88	65	19	14	11	8	2	2	3	2	12	9	135	100
koko keho tai useat kehon osat	343	60	95	17	40	7	24	4	26	5	40	7	568	100
pää	117	57	32	16	22	11	4	2	9	4	21	10	205	100
muu, yllä luokittelematon ruumiinosassa	9	53	2	12	3	18	0	0	3	18	0	0	17	100
ei tietoa ruumiinosasta	24	52	11	24	2	4	3	7	3	7	3	7	46	100

(50–68 vuotta) kun taas miehet jakautuvat iän mukaan suhteellisen tasaisesti kolmeen luokkaan.

Ensimmäisenä tapaturman vuosipäivänä 35–49 -vuotiaista otoshenkilöistä on töissä kolme neljäsosaa. Nuoremasta ja vanhemmasta ikäluokasta töissä on vajaa 70 %. Nuorista selvästi muita ikäluokkia suurempi osa on muussa elämäntilanteessa, mikä selittyy luultavimmin opiskelijoiden suhteellisen suurella määrällä. Vanhimmas- ta ikäluokasta taas luonnollisesti muita suurempi osa on vanhuus- tai osa-aikaeläkkeellä. Täysin työkyvyttömiä osuus kasvaa iän mukaan, työttömien osuus taas laskee. Vanhemmilla ikäluokilla tapaturman seuraukset ovat nuorempia ikäluokkia vakavammat. Aineiston mukaan vanhimmas- ta ikäluokasta noin 14 %:lla tapaturmasta johtuva työkyvyttömyys kesti vähintään 180 vuorokautta, kun vastaava prosenttiosuus nuorimmalla ikäluokalla on 9,5 %.

Toisaalta vanhemmat ikäluokat työllistyvät nuoria paremmin, mitä osaltaan selittää varmasti työuran vakiintuneisuus. Työsuhteiden muotoa ei kuitenkaan löydy käytettävissä olleesta aineistosta, eli vertailua vakituiseen ja määräaikaisen työsuhteeseen liittyvistä eroista ei voitu tehdä. Toisaalta työttömyyslukuja selittää myös ammattiluokkajakauma, eli nuorimmasta ikäluokasta suurempi osa työskentelee kaivos- ja louhintatyössä, rakennustyössä tai teollisessa työssä kuin vanhemmista ikäluokista. Näissä ammattiluokissa työttömyys on aineiston perusteella yleisempää kuin esimerkiksi vanhempien ikäluokien kansoittamassa toimisto- ja hallintotyössä.

Tulosten mukaan pääkaupunkiseudulla sattuneen vakavan tapaturman seuraukset otoshenkilön näkökulmasta ovat keskimäärin lievemmät kuin muualla sattuneissa tapaturmissa. Pääkaupunkiseudulla vahingoittuneista 75 % on palannut työelämään ensimmäiseen tapaturman vuosipäivään mennessä, vain 8 % on täysin työkyvyttömänä ja 7 % työttömänä. Maaseudulla vastaavat luvut ovat 66 % töissä, 13 % täysin työkyvyttömänä ja 11 % työttömänä. Myös kuolemantapauksia sattuu prosentuaalisesti enemmän maaseudulla.

Työmatkatapaturmia sattuu vähemmän kuin työpaikatapaturmia, mutta niissä kuolee prosentuaalisesti enemmän ihmisiä. Muuten työmatkatapaturmien seuraukset ovat lievemmät kuin työpaikatapaturmien. Työmatkatapaturmassa vahingoittuneista 73 % on ensimmäisenä vuosipäivänä töissä kun vastaava prosenttiosuus työpaikatapaturmien osalta on 70 %. Työpaikatapaturma on joutanut myös suuremmalla osalla täyteen työkyvyttömyyteen ensimmäisenä vuosipäivänä kuin työmatkatapaturma.

Hallinto- ja toimistotyössä työskennelleistä peräti 80 % on töissä tapaturman ensimmäisenä vuosipäivänä. Myös muissa sisätöissä kuten lainopillisessa, humanistisessa-, kaupallisessa ja palvelutyössä työhön palanneita on yli 70 % vahingoittuneista. Kaivos- ja louhintatyössä sekä rakennustyössä sattuneet tapaturmat aiheuttavat tulosten perusteella vakavimmat seuraukset, sillä vain 58 % vahingoittuneista on töissä ja peräti 13 % vahingoittuneista on täysin työkyvyttömiä tapaturman ensimmäi-

senä vuosipäivänä. Opiskelijoiden elämäntilanjakauma poikkeaa muista jakaumista selkeästi, sillä suurin osa heistä on ensimmäisenä vuosipäivänä muussa elämäntilanteessa. Suurin osa näistä otoshenkilöistä ei saa mitään tässä tutkimuksessa tarkasteltua sosiaalivakuutusetuutta eikä myöskään ole töissä, eli mitä luultavimmin he ovat edelleen opiskelijoita ja näin ollen opintotuen piirissä.

Työtapaturman seuraukset ovat taulukon mukaisesti vakavimmat, mikäli työtapaturmasta aiheutuu useita, samantasoisia vammoja. Jopa 12 % useita samantasoisia vammoja saaneista on kuollut ensimmäiseen vuosipäivään mennessä ja vain 57 % heistä on töissä. Sijoiltaan menot, nyrjähdykset, venähdykset ja luunmurtumat taas ovat lievimpiä vammoja, ja yli 70 % näitä vammoja saaneista on töissä tapaturman ensimmäisenä vuosipäivänä.

Ala- tai yläraajojen vahingoittuminen on työtapaturmassa tavallisinta, mutta seurauksiltaan keskimäärin lievempää kuin pään tai usean kehonosan vahingoittuminen. Ala- tai yläraajansa tapaturmassa vahingoittaneista yli 70 % on töissä ja noin 10 % täysin työkyvyttömänä ensimmäisenä vuosipäivänä. Päänsä tapaturmassa vahingoittaneista taas vain 57 % on töissä ja jopa 16 % täysin työkyvyttömänä työtapaturman ensimmäisenä vuosipäivänä.

5.6 Vuosipäiväkohtaiset muutokset elämäntilanteiden välillä

Tutkimuksen erityisenä kiinnostuksen kohteena ovat tapaturman vuosipäivinä työssä olevat, täysin työkyvyttömät ja työttömät. Heidän osaltaan ajankohtaisen elämäntilanteen selvittämisen lisäksi tutkittiin siirtymiä elämäntilanteiden välillä.

5.6.1 Työssä olevien elämäntilanteiden muutokset

Taulukosta 4 näkyy vakavan työtapaturman ensimmäisenä vuosipäivänä työssä olevien elämäntilanteiden muutokset seuraavien vuosien aikana (n=8168). Selvästi suurin osa ensimmäisenä vuosipäivänä työssä olleista työskentelee myös seuraavina vuosipäivinä, minkä lisäksi työttömänä ja vanhuuseläkkeellä olevien määrä on keskimäärin yli 5 %.

Ensimmäisenä vuosipäivänä työssä olleista jopa 84 % on työssä myös tapaturman toisena vuosipäivänä, mutta työssä olevien määrä laskee tasaisesti vuosittain. Kuitenkin vielä 70 % ensimmäisenä työtapaturman vuosipäivänä työskennelleistä on työelämässä viidentenä vuosipäivänä. Työssä olevien ansiotasojakauma noudattaa pitkälti edellisessä alaluvussa kuvattua tilannetta, eli noin 70 % työssä olevista ansaitsee vähintään 90 % tapaturmaa edeltäneestä ansiotasosta.

Ensimmäisenä vuosipäivänä työssä olleista 4-5 % on täysin työkyvyttömänä ja hiukan suurempi osa (6-7 %) on työttömänä tapaturman seuraavina vuosipäivinä. Sekä täysin työkyvyttömien että työttömien lukumäärä nousee maltillisesti vuosipäivien kuluessa. Täysin työkyvyttömien otoshenkilöiden lukumäärän kasvu selittyy puhtaasti työeläkejärjestelmän työkyvyttömyyseläkettä tai kuntoututukea saavilla, joiden määrä nousee toisen vuosipäivän 49 otoshenkilöstä viidennen vuosipäivän 236 otoshenkilöön. Koska etuus maksetaan työeläkejärjestelmästä, näiden otoshenkilöiden työkyvyttömyyden syynä ei pitäisi olla vuoden 2008 vakava työtapaturma. Työtapaturman johdosta täysin työkyvyttömien määrä laskee 39:sta 14 otoshenkilöön viidenteen vuosipäivään mennessä. Sairauspäivärahalla olevien otoshenkilöiden lukumäärä pysyttelee kaikkina vuosipäivinä 160 otoshenkilön tienoilla lukumäärän laskiessa hiukan viimeisinä vuosipäivinä.

Taulukosta havaitaan myös, että yhä suurempi osa ensimmäisen vuoden työntekijöistä siirtyy vanhuus- tai osa-aikaeläkkeelle tarkastelujakson aikana. Ensimmäisenä vuosipäivänä työelämässä olleista 10 % on vanhuus- tai osa-aikaeläkkeellä tapaturman viidentenä vuosipäivänä. Myös osittain työkyvyttömien, kuntoutuksessa olevien ja kuolleiden määrä nousee vuosittain, mutta heidän prosentuaalinen osuutensa kaikista ensimmäisenä vuosipäivänä työskennelleistä on melko marginaalinen.

Muussa elämäntilanteessa olevista suurin osa ei saa vuosipäivinä mitään tarkastelluista etuuksista eikä myöskään ole työsuhteessa. Lapsenhoitovapaa ja vuorotteluvapaa kattavat 35–40 % muussa elämäntilanteessa olevista. Ensimmäisenä vuosipäivänä työskennelleistä vuosittain yhä suurempi osa on lapsenhoitovapaalla. Lapsenhoitovapaalla olevien lukumäärä lähes tuplaantuu ensimmäisen vuosipäivän 61 lapsenhoitovapaalla olevasta otoshenkilöstä tarkastelujakson aikana.

Siirtymät työskentelystä muihin elämäntilanteisiin säilyvät lähes identtisinä riippumatta siitä, minä tapaturman vuosipäivänä otoshenkilö on ollut töissä. Tämän voi havaita taulukosta 5, jossa on kuvattuna 2.-5. vuosipäivänä työelämässä olleiden elämäntilanteet sekä ennen kyseistä vuosipäivää että sen jälkeen. Työssä olevista 86–87 % työskentelee myös seuraavana vuosipäivänä, minkä jälkeen osuus laskee noin 5 %:lla vuosittain. Suurin osa työelämästä poistuvista siirtyy vanhuus- tai osa-aikaeläkkeelle tai jää työttömäksi.

Työssä olevien suhteellisen stabiili elämäntilanne näkyy myös tarkasteltaessa työskentelyä edeltävien vuosipäivien elämäntilannetta. Selvästi suurin osa työssä olevista on nimittäin ollut työelämässä myös aiempina vuosipäivinä (84–91 %). Taulukoista havaitaan myös, että täysin vuosipäivänä työskentelevistä 1-5 % on ollut aiempina vuosina työkyvyttömänä. Ensimmäisenä vuosipäivänä suurin osa työkyvyttömistä on saanut tapaturmaeläkettä, mutta seuraavina vuosipäivinä suurin osa täysin työkyvyttömistä on ollut sairauspäivärahalla. Noin 250–400 aiemman vuosipäivän työtöntä oli saanut töitä seuraavaan vuosipäivään mennessä, mikä vastaa noin 4-5 % tarkasteltavista otoshenkilöistä.

Taulukko 4 Työssä ensimmäisenä vuosipäivänä olleiden elämäntilanteiden muutokset

1.vuosipäivänä töissä (n=8168)		1. vuosipäivä		2. vuosipäivä		3. vuosipäivä		4. vuosipäivä		5. vuosipäivä	
	lkm	%	lkm	%	lkm	%	lkm	%	lkm	%	
töissä	8168	100	6871	84	6409	78	6035	74	5708	70	
täysin työkyvyttömien			304	4	355	4	397	5	393	5	
työttömien			474	6	505	6	537	7	598	7	
vanhuus- tai osa-aikaeläke			216	3	432	5	630	8	852	10	
osittain työkyvyttömien			20	0	54	1	91	1	117	1	
kuntoutuksessa			22	0	36	0	53	1	70	1	
kuollut			18	0	35	0	52	1	81	1	
muu elämäntilanne			243	3	342	4	373	5	349	4	

Taulukko 5 Työssä 2.-5. vuosipäivänä olleiden elämäntilanteiden muutokset

2.vuosipäivänä töissä (n=7788)										
	1. vuosipäivä		2. vuosipäivä		3. vuosipäivä		4. vuosipäivä		5. vuosipäivä	
	lkm	%	lkm	%	lkm	%	lkm	%	lkm	%
töissä	6871	88	7788	100	6705	86	6242	80	5883	76
täysin työkyvytön	298	4			260	3	297	4	317	4
työtön	365	5			301	4	434	6	518	7
vanhuus- tai osa-aikaeläke	4	0			207	3	378	5	570	7
osittain työkyvytön	15	0			31	0	67	1	98	1
kuntoutuksessa	11	0			14	0	36	0	53	1
kuollut					14	0	30	0	54	1
muu elämäntilanne	224	3			256	3	304	4	295	4
3.vuosipäivänä töissä (n=7526)										
	1. vuosipäivä		2. vuosipäivä		3. vuosipäivä		4. vuosipäivä		5. vuosipäivä	
	lkm	%	lkm	%	lkm	%	lkm	%	lkm	%
töissä	6409	85	6705	89	7526	100	6509	86	6050	80
täysin työkyvytön	318	4	157	2			203	3	245	3
työtön	478	6	412	5			324	4	494	7
vanhuus- tai osa-aikaeläke	2	0	2	0			170	2	336	4
osittain työkyvytön	13	0	8	0			40	1	75	1
kuntoutuksessa	12	0	19	0			18	0	39	1
kuollut							9	0	27	0
muu elämäntilanne	294	4	223	3			253	3	260	3
4.vuosipäivänä töissä (n=7170)										
	1. vuosipäivä		2. vuosipäivä		3. vuosipäivä		4. vuosipäivä		5. vuosipäivä	
	lkm	%	lkm	%	lkm	%	lkm	%	lkm	%
töissä	6035	84	6242	87	6509	91	7170	100	87	87
täysin työkyvytön	327	5	167	2	137	2			173	2
työtön	473	7	477	7	269	4			354	5
vanhuus- tai osa-aikaeläke	1	0	1	0	1	0			161	2
osittain työkyvytön	16	0	9	0	11	0			38	1
kuntoutuksessa	13	0	24	0	16	0			19	0
kuollut									9	0
muu elämäntilanne	305	4	250	3	227	3			206	3
5.vuosipäivänä töissä (n=6803)										
	1. vuosipäivä		2. vuosipäivä		3. vuosipäivä		4. vuosipäivä		5. vuosipäivä	
	lkm	%	lkm	%	lkm	%	lkm	%	lkm	%
töissä	5708	84	5883	86	6050	89	6210	91	6803	100
täysin työkyvytön	316	5	165	2	141	2	88	1		
työtön	446	7	438	6	313	5	252	4		
vanhuus- tai osa-aikaeläke	1	0	1	0	2	0	2	0		
osittain työkyvytön	18	0	11	0	11	0	7	0		
kuntoutuksessa	16	0	34	0	34	0	31	0		
kuollut										
muu elämäntilanne	298	4	271	4	252	4	213	3		

5.6.2 Täysin työkyvyttömien elämäntilanteiden muutokset

Taulukosta 6 nähdään ensimmäisenä vuosipäivänä täysin työkyvyttömien (n=1178) otoshenkilöiden elämäntilanteiden muutokset seuraavien neljän vuosipäivän aikana. Suurin osa näistä otoshenkilöistä on täysin työkyvyttömänä, töissä, työttömänä tai vanhuuseläkkeellä tapaturman seuraavina vuosipäivinä.

Lähes puolet ensimmäisen vuosipäivän täysin työkyvyttömistä on täysin työkyvyttömänä myös tapaturman toisena vuosipäivänä. Täysin työkyvyttömien osuus kuitenkin laskee tasaisesti vuosittain, kun otoshenkilöt siirtyvät muihin elämäntilanteisiin.

Täysin työkyvyttömistä neljäsosa on töissä seuraavana vuosipäivänä ja heistä suurin osa työskentelee myös sitä seuraavina vuosipäivinä. Myös vanhuus- tai osa-aikaeläkkeelle siirtyy vuosittain yhä useampi ensimmäisen vuosipäivän täysin työkyvyttömistä. Tapaturman viidentenä vuosipäivänä 14 % ensimmäisenä vuonna täysin työkyvyttömistä on vanhuus- tai osa-aikaeläkkeellä. Työttömien lukumäärä pysyttelee noin sadan otoshenkilön tienoilla eli vajaassa 10 prosentissa.

Lisäksi ensimmäisenä vuosipäivänä täysin työkyvyttömistä muutama kymmeniä henkilöä on vuosittain osittain työkyvyttömänä, kuntoutuksessa ja muussa elämäntilanteessa.

Kuolleiden lukumäärä nousee luonnollisesti ajan myötä ja viidentenä vuosipäivänä 40 näistä otoshenkilöistä on kuollut.

Taulukosta 7 havaitaan eri vuosipäivinä täysin työkyvyttömien elämäntilanteiden muutokset ennen ja jälkeen täyttä työkyvyttömyyttä. Pääsääntöisesti taulukon eri vuosipäivät muistuttavat ensimmäisen vuosipäivän vastaavaa tilannetta. Täysin työkyvyttömistä suurin osa on täysin työkyvyttömiä myös seuraavana vuosipäivänä ja mitä myöhempää vuosipäivää tarkastellaan, sitä suurempi on tämä osuus. Myös työhön palaaminen näyttää vaikeutuvan vuosipäivien myötä. Toisena vuosipäivänä täysin työkyvyttömistä on seuraavana vuosipäivänä töissä 16 %, kun neljäntenä vuosipäivänä täysin työkyvyttömistä on seuraavana vuosipäivänä töissä vain 9 %. Muuhun elämäntilanteeseen siirtyvistä suurin osa on vanhuuseläkkeellä tai työttömänä. Vanhuuseläkeläisten osuus nousee merkittävästi vuosipäivien kuluessa.

Myöhemminä vuosipäivinä täysin työkyvyttömistä suurin osa on ollut täysin työkyvyttömänä jo ensimmäisenä työtapaturman vuosipäivänä (yli 40 %), eli täysi työkyvyttömyys vaikuttaa osalla otoshenkilöistä olevan suhteellisen pysyvä tila. Selvästi merkittävin osuus työelämästä tulevasta täysin työkyvyttömistä saakin työkyvyttömyyseläkettä, joka on pysyvä etuus. Toisaalta liikettä eri elämäntilanteiden välillä on suhteellisen paljon, ja merkittävä osa täysin työkyvyttömistä on ollut aiempina vuosipäivinä myös töissä tai työttömänä.

Taulukko 6 Täysin työkyvyttömänä ensimmäisenä vuosipäivänä olleiden elämäntilanteiden muutokset

1. vuosipäivä, täysin työkyvyttömät (n=1178)		2. vuosipäivä		3. vuosipäivä		4. vuosipäivä		5. vuosipäivä		
	lkm	%	lkm	%	lkm	%	lkm	%	lkm	%
täysin työkyvyttömät	1178	100	553	47	485	41	433	37	400	34
töissä			298	25	318	27	327	28	316	27
työttömät			116	10	101	9	93	8	107	9
vanhuus- tai osa-aikaeläke			37	3	77	7	123	10	164	14
osittain työkyvyttömät			31	3	41	3	48	4	51	4
kuntoutuksessa			88	7	93	8	83	7	61	5
kuollut			9	1	21	2	29	2	40	3
muu elämäntilanne			46	4	42	4	42	4	39	3

Taulukko 7 Täysin työkyvyttömänä 2.-5. vuosipäivänä olleiden elämäntilanteiden muutokset

2. vuosipäivä, täysin työkyvytön (n=954)										
	1. vuosipäivä		2. vuosipäivä		3. vuosipäivä		4. vuosipäivä		5. vuosipäivä	
	lkm	%	lkm	%	lkm	%	lkm	%	lkm	%
täysin työkyvytön	553	58	954	100	580	61	513	54	461	48
töissä	304	32			157	16	167	18	165	17
työtön	54	6			57	6	58	6	61	6
vanhuus- tai osa-aikaeläke	6	1			38	4	87	9	140	15
osittain työkyvytön	5	1			25	3	29	3	28	3
kuntoutuksessa	9	1			54	6	51	5	40	4
kuollut					14	1	22	2	35	4
muu elämäntilanne	23	2			29	3	27	3	24	3
3. vuosipäivä, täysin työkyvytön (n=977)										
	1. vuosipäivä		2. vuosipäivä		3. vuosipäivä		4. vuosipäivä		5. vuosipäivä	
	lkm	%	lkm	%	lkm	%	lkm	%	lkm	%
täysin työkyvytön	485	50	580	59	977	100	647	66	568	58
töissä	355	36	260	27			137	14	141	14
työtön	80	8	80	8			56	6	51	5
vanhuus- tai osa-aikaeläke	8	1	3	0			51	5	116	12
osittain työkyvytön	6	1	6	1			14	1	13	1
kuntoutuksessa	9	1	26	3			36	4	35	3
kuollut							16	2	32	3
muu elämäntilanne	34	3	22	2			20	2	21	2
4. vuosipäivä, täysin työkyvytön (n=972)										
	1. vuosipäivä		2. vuosipäivä		3. vuosipäivä		4. vuosipäivä		5. vuosipäivä	
	lkm	%	lkm	%	lkm	%	lkm	%	lkm	%
täysin työkyvytön	433	45	513	53	647	67	972	100	683	70
töissä	397	41	297	31	203	21			88	9
työtön	84	9	90	9	62	6			50	5
vanhuus- tai osa-aikaeläke	5	1	4	0	2	0			76	8
osittain työkyvytön	4	0	4	0	5	1			7	1
kuntoutuksessa	12	1	34	3	28	3			32	3
kuollut									21	2
muu elämäntilanne	37	4	30	3	25	3			15	2
5. vuosipäivä, täysin työkyvytön (n=955)										
	1. vuosipäivä		2. vuosipäivä		3. vuosipäivä		4. vuosipäivä		5. vuosipäivä	
	lkm	%	lkm	%	lkm	%	lkm	%	lkm	%
täysin työkyvytön	400	42	461	48	568	59	683	72	955	100
töissä	393	41	317	33	245	26	173	18		
työtön	102	11	110	12	79	8	53	6		
vanhuus- tai osa-aikaeläke	2	0	4	0	3	0	2	0		
osittain työkyvytön	2	0	4	0	4	0	3	0		
kuntoutuksessa	13	1	34	4	33	3	27	3		
kuollut										
muu elämäntilanne	43	5	25	3	23	2	14	1		

5.6.3 Työttömien elämäntilanteiden muutokset

Taulukko 8 kuvaa ensimmäisenä tapaturman vuosipäivänä työttömänä olleiden elämäntilanteiden muutoksia vuosipäivittäin (n=1098). Taulukosta havaitaan, että suurin osa näistä otoshenkilöistä on työttömänä tai töissä tapaturman seuraavina vuosipäivinä. Täysin työkyvyttömiin ja vanhuus- tai osa-aikaeläkeläisten lukumäärä nousee vuosittain, mutta pysyttelee kuitenkin alle 10 prosentissa. Muussa elämäntilanteessa on kunakin vuosipäivänä 6-7 % näistä otoshenkilöistä.

Yli puolet ensimmäisenä vuosipäivänä työttömänä olleista on työttömänä myös tapaturman toisena vuosipäivänä. Työttömien osuus laskee vuosipäivittäin, mutta tapaturman viidentenä vuosipäivänä edelleen kolmasosa heistä on työttömänä. Ensimmäisenä ja toisena vuosipäivänä suurin osa työttömistä saa ansioetuutta, mutta perusetuuksien saajien lukumäärä nousee vuosittain ja kolmantena vuosipäivänä jo ohittaa ansioetuuksien saajien lukumäärän. Tämä osoittaa, että joukossa on pitkäaikaisyöttömiä, jotka putoavat ansioetuudelta perusetuudelle tarkastelujakson aikana.

Suhteellisen suuri osa ensimmäisen vuosipäivän työttömistä on kuitenkin töissä seuraavina tapaturman vuosipäivinä (33–43 %). Näiden otoshenkilöiden ansiot jäävät kuitenkin alhaisemmiksi kuin edellisissä luvuissa kuvatujen työssä olevien. Toisena vuosipäivänä peräti kolmasosa työssä olevista ensimmäisen vuosipäivän työttömistä tienaa vain 50–90 % tapaturmaa edeltäneestä ansiotasosta. Ansiotasoa näyttää nousevan vuosipäivien myötä, eli mitä kauempi aika työttömyydestä on, sen paremmat vaikuttavat olevan myös tulot. Kuitenkin työhön palanneista ensimmäisenä vuosipäivänä työttömistä otoshenkilöistä vain hiukan yli 50 % tienaa seuraavina vuosipäivinä 90–100 % tapaturmaa edeltäneistä ansioista, kun vastaava prosenttiosuus kaikista otoshenkilöistä on yli 70.

Ensimmäisenä vuosipäivänä työttömänä olleista 5-9 prosenttia on seuraavina vuosipäivinä täysin työkyvyttömänä. Ensimmäisinä vuosipäivinä suurin osa heistä saa sairauspäivärahaa, mutta työkyvyttömyyseläkettä tai kuntoutustukea saavien lukumäärä nousee vuosittain niin, että viidentenä tapaturman vuosipäivänä yli 60 % täysin työkyvyttömistä saa näitä etuuksia (n=64). Tapaturmaeläkettä saavien osuus on marginaalinen (n=1-2).

Ensimmäisenä vuosipäivänä työttömänä olleista 2-3 % siirtyy vanhuus- tai osa-aikaeläkkeelle vuosittain ja viidentenä vuosipäivänä heidän osuutensa on 8 %. Kuolleiden lukumäärä kasvaa tasaisesti vajaa kymmenellä henkilöllä vuosittain. Osittain työkyvyttömiin ja kuntoutuksessa olevien pysyvät alhaisina koko tarkastelujakson ajan. Muussa elämäntilanteessa olevista yli 80 % ei saa mitään tutkimuksessa tarkastelluista etuuksista eikä heillä ole vuosipäivinä myöskään voimassaolevaa ansaintajaksoa. Heidän joukossaan saattaa olla opiskelijoita sekä työttömyysturvalta esimerkiksi karensien vuoksi pudonneita henkilöitä, jotka elävät toimeentulotuen varassa. Loput muussa elämäntilanteessa olevista ovat lapsenhoitovapaalla.

Taulukosta 9 havaitaan, että otoshenkilöiden elämäntilanteet työttömyyttä edeltävänä ja seuraavana vuosipäivänä ovat hyvin samankaltaiset. Pääsääntöisesti yli puolet eri vuosipäivinä työttömänä olevista henkilöistä on ollut työttömänä myös edellisenä vuosipäivänä ja on sitä myös seuraavana. Toisaalta liikehdintää työelämän ja työttömyyden välillä vaikuttaa olevan suhteellisen paljon, sillä toiseksi suurin elämäntilanneryhmä koostuu työssä olevista. Täysin työkyvyttömiä ja muussa elämäntilanteessa olevia on pääsääntöisesti vajaa 100 henkilöä eli alle 10 %. Vanhuus- tai osa-aikaeläkeläisten määrä nousee työttömänä vietetyn vuosipäivän jälkeen luonnollisen tasaisesti.

Taulukko 8 Työttömänä ensimmäisenä vuosipäivänä olleiden elämäntilanteiden muutokset

1. vuosipäivä, työtön (n=1098)		1. vuosipäivä		2. vuosipäivä		3. vuosipäivä		4. vuosipäivä		5. vuosipäivä	
		lkm	%	lkm	%	lkm	%	lkm	%	lkm	%
työtön		1098	100	576	52	405	37	374	34	360	33
töissä				365	33	478	44	473	43	446	41
täysin työkyvyttön				54	5	80	7	84	8	102	9
vanhuus- tai osa-aikaeläke				13	1	35	3	54	5	86	8
osittain työkyvyttön						2	0	2	0	3	0
kuntoutuksessa				6	1	7	1	11	1	8	1
kuollut				9	1	15	1	23	2	29	3
muu elämäntilanne				75	7	76	7	77	7	64	6

Taulukko 9 Työttömänä 2.-5. vuosipäivänä olleiden elämäntilanteiden muutokset

2. vuosipäivä, työtön (n=1290)										
	1. vuosipäivä		2. vuosipäivä		3. vuosipäivä		4. vuosipäivä		5. vuosipäivä	
	lkm	%	lkm	%	lkm	%	lkm	%	lkm	%
työtön	576	45	1290	100	672	52	525	41	484	38
töissä	474	37			412	32	477	37	438	34
täysin työkyvytön	116	9			80	6	90	7	110	9
vanhuus- tai osa-aikaeläke	7	1			28	2	80	6	136	11
osittain työkyvytön	1	0			2	0	3	0	3	0
kuntoutuksessa	1	0			10	1	17	1	17	1
kuollut					3	0	9	1	13	1
muu elämäntilanne	115	9			83	6	89	7	89	7
3. vuosipäivä, työtön (n=1106)										
	1. vuosipäivä		2. vuosipäivä		3. vuosipäivä		4. vuosipäivä		5. vuosipäivä	
	lkm	%	lkm	%	lkm	%	lkm	%	lkm	%
työtön	405	37	672	61	1106	100	640	58	501	45
töissä	505	46	301	27			269	24	313	28
täysin työkyvytön	101	9	57	5			62	6	79	7
vanhuus- tai osa-aikaeläke	7	1	1	0			50	5	116	10
osittain työkyvytön	1	0	1	0					1	0
kuntoutuksessa	4	0	5	0			13	1	12	1
kuollut							6	1	12	1
muu elämäntilanne	83	8	69	6			66	6	72	7
4. vuosipäivä, työtön (n=1109)										
	1. vuosipäivä		2. vuosipäivä		3. vuosipäivä		4. vuosipäivä		5. vuosipäivä	
	lkm	%	lkm	%	lkm	%	lkm	%	lkm	%
työtön	374	34	525	47	640	58	1109	100	654	59
töissä	537	48	434	39	324	29			252	23
täysin työkyvytön	93	8	58	5	56	5			53	5
vanhuus- tai osa-aikaeläke	3	0	4	0	5	0			70	6
osittain työkyvytön	1	0	2	0	2	0				
kuntoutuksessa	4	0	9	1	6	1			11	1
kuollut									3	0
muu elämäntilanne	97	9	77	7	76	7			66	6
5. vuosipäivä, työtön (n=1171)										
	1. vuosipäivä		2. vuosipäivä		3. vuosipäivä		4. vuosipäivä		5. vuosipäivä	
	lkm	%	lkm	%	lkm	%	lkm	%	lkm	%
työtön	360	31	484	41	501	43	654	56	1171	100
töissä	598	51	518	44	494	42	354	30		
täysin työkyvytön	107	9	61	5	51	4	50	4		
vanhuus- tai osa-aikaeläke	2	0	1	0	5	0	2	0		
osittain työkyvytön	2	0	3	0	4	0	3	0		
kuntoutuksessa	5	0	15	1	14	1	10	1		
kuollut										
muu elämäntilanne	97	8	89	8	102	9	98	8		

5.7 Liukumat tapaturmavakuutusjärjestelmästä työeläkejärjestelmään

Edellisistä taulukoista voidaan havaita otoshenkilöiden elämäntilanteiden muutoksia vuositasolla. Kyseessä on kuitenkin poikkileikkaustieto elämäntilanteesta tietyssä päivänä, eikä se näin ollen kerro tarkkoja siirtymiä elämäntilanteesta toiseen. Sekä ensimmäisenä että toisena tapaturman vuosipäivänä täysin työkyvytön henkilö on saattanut olla vuoden aikana kuntoutuksessa, työelämässä ja osittain työkyvyttömänä, mikä ei näy lainkaan poikkileikkaustarkastelussa. Tutkimusaineisto mahdollisti kuitenkin myös tarkempien elämäntilannesuunnitelmien tarkastelun, jota ei aiemmin ole tapaturmavakuutusjärjestelmän ja työeläkejärjestelmän välillä tehty. Tutkimuksessa tarkasteltiin tämän vuoksi vielä erikseen, löytyykö otoshenkilöiden elämäntilanteissa suoria siirtymiä sosiaalivakuutusjärjestelmästä toiseen.

Lähinnä kiinnostus kohdistui henkilöihin, jotka olivat vakavan työtapaturman jälkeen saaneet tapaturmavakuutuksen mukaista ansionmenetykskorvausta eli tapaturmavakuutuksen päivärahaa, tapaturmaeläkettä tai tapaturmakuntoutusajan ansionmenetykskorvausta. Otoshenkilöistä lähes kaikki, eli 11 545 henkilöä saivat vuosien 2008–2013 aikana ansionmenetykskorvausta lakisääteisestä tapaturmavakuutuksesta. 40 henkilöä, jotka eivät saaneet ansionmenetykskorvauksia, menehtyivät vakavassa työtapaturmassa. Heistä 38 henkilöä kuoli tapaturmapäivänä ja 2 henkilöä kahden viikon sisällä vakasta työtapaturmasta.

Kun henkilön työkyvyttömyys tai kuntoutustarve johtuu työtapaturmasta, on lakisääteinen tapaturmavakuutus ensisijainen korvausjärjestelmä, jonka pitäisi huolehtia tapaturmassa vahingoittuneista niin kauan kuin työkyvyttömyys johtuu työtapaturmasta. Tutkimuksessa selvitettiin, esiintyykö tapaturmavakuutusjärjestelmästä ns. valumia, eli siirtyvätkö otoshenkilöt suoraan tapaturmakorvaukselta työeläkejärjestelmän tai Kelan korvausten piiriin.

Taulukko 10 Tapaturmavakuutusetuudelta työeläke-etuudelle -liukumatyypit sekä tapaturma- ja työeläke-etuuden samanaikaisuuden kesto

Liukumatyyppi	n	%
1	53	84
2	10	16
Yht.	63	100

Etuudet samaan aikaan	n	%
alle 1 kuukausi	8	15
1-3 kuukautta	15	28
3-6 kuukautta	17	32
6-12 kuukautta	9	17
yli 12 kuukautta	4	8
yht.	53	100

Taulukko 11 Tapaturmavakuutusetuudelta työeläke-etuudelle - liukumat etuuslajeittain

Etuus	työkyvyttömyyseläke	kuntoutustuki	osa-työkyvyttömyyseläke	kuntoutusraha	Yht.
tapaturmapäiväraha	11	5	2	3	21
tapaturmaeläke	23	12	3	2	40
tapaturmakuntoutus		1	1		2
Yht.	34	18	6	5	63

Työeläkejärjestelmän etuuksista tarkasteltiin työkyvyttömyyseläkkeitä, kuntoutustukia sekä kuntoutusrahoja, eli vanhuuseläke- ja osa-aikaeläke-etuudet jätettiin pois tarkastelusta, koska näissä tilanteissa siirtymät lakisääteisestä tapaturmavakuutusjärjestelmästä työeläkejärjestelmän puolelle ovat luonnollisia. Siirtymät jaoteltiin kahteen liukumatyyppiin. Ensinnäkin tarkasteltiin tapauksia, joissa työeläke-etuus on alkanut samaan aikaan tapaturmavakuutusetuuden kanssa ja jatkunut tapaturmavakuutusetuuden päätyttyä (liukumatyyppi 1). Toiseen luokkaan jaoteltiin tapaukset, joissa työeläke-etuus alkoi 7 päivän kuluessa tapaturmavakuutusetuuden päättymisen jälkeen (liukumatyyppi 2).

Aineistosta poistettiin tapaukset, joissa työeläkejärjestelmän mukainen korvaus on 0,00 €, sillä tällöin työkyvyttömyysetuutta ei käytännössä ole suoritettu ensisijaisten etuuksien vähentämisen takia (ns. nolla-eläke). Näiden rajausten jälkeen kaiken kaikkiaan 63 otoshenkilöä siirtyi suoraan tapaturmavakuutusetuudelta työeläkejärjestelmän työkyvyttömyysetuudelle, mikä vastaa noin 0,5 % kaikista otoshenkilöistä. Kuten taulukosta 10 havaitaan, suurin osa siirtymistä tapahtui niin, että tapaturmavakuutusetuutta maksettiin otoshenkilölle samaan aikaan työkyvyttömyyseläkkeen kanssa 1-6 kuukautta, minkä jälkeen tapaturmavakuutusetuus päättyi ja otoshenkilö jäi työeläke-etuuden varaan.

Taulukko 11 kuvaa siirtymiä etuuslajeittain. Siitä voidaan havaita, että suurin osa liukumista tapahtui tapaturmaeläkkeeltä työkyvyttömyyseläkkeelle. Kolmasosa suorista liukumista tapahtui suoraan tapaturmapäivärahasta, eli otoshenkilöt ehdivät tällöin saada tapaturmavakuutusetuutta enintään vuoden ajan ennen kuin siirtyivät työeläke-etuuden piiriin. Kaiken kaikkiaan voidaan todeta, että liukumia tapaturmavakuutusjärjestelmästä suoraan työeläkejärjestelmän etuuksien piiriin tapahtuu hyvin vähän, eikä kyseessä ole siis laajamittainen ongelma.

6 Yhteenveto ja pohdinta

Tässä tutkimuksessa on tarkasteltu vakavassa työtaturmassa vahingoittuneiden elämäntilannetta viiden vuoden ajan tapaturman sattumisen jälkeen. Tarkastelu kohdistui vuonna 2008 vakavassa työtaturmassa vahingoittuneisiin palkansaajiin. Otos rajattiin koskemaan Suomen kansalaisia, joille ei ollut sattunut vakavaa työtaturmaa vuosien 2006 tai 2007 aikana, ja jotka eivät olleet vanhuuseläkkeellä työtaturman sattuessa.

Tutkimuksen ensisijainen tavoite oli selvittää vahingoittuneiden ajankohtainen elämäntilanne viitenä tapaturman vuosipäivänä. Tuloksista selviää, kuinka moni otoshenkilöistä on kunakin vuosipäivänä työssä, täysin työkyvyttömänä, työttömänä, vanhuus- tai osa-aikaeläkkeellä, osittain työkyvyttömänä, kuntoutuksessa, kuollut ja muussa elämäntilanteessa. Elämäntilanteen ohella tutkimuksessa tarkasteltiin työhön palanneiden osalta heidän ansiotasoaan ja sen muutoksia vuosipäivätasolla sekä taustatekijöiden vaikutusta ensimmäisen vuosipäivän elämäntilanteeseen. Erityisenä kiinnostuksen kohteena olivat tapaturman vuosipäivinä työssä, täysin työkyvyttömänä ja työttömänä olevat otoshenkilöt, joiden osalta tarkasteltiin myös vuosipäiväkohtaisia elämäntilannesiirtymiä. Lisäksi tarkasteltiin tapahtuuko työkyvyttömiä otoshenkilöiden kohdalla suoria liukumia tapaturmavakuutusjärjestelmän etuuksilta työeläkejärjestelmän piiriin.

Selvästi suurin osa vuonna 2008 vakavassa työtaturmassa loukkaantuneista palaa työelämään tapaturmaa seuraavien viiden vuoden aikana. Ensimmäisenä tapaturman vuosipäivänä lähes kaksi kolmasosaa otoshenkilöistä on työelämässä, mutta työssä olevien määrä kuitenkin laskee muutamalla prosenttiyksiköllä vuosittain niin, että viidentenä vuosipäivänä töissä on hiukan alle 60 % otoshenkilöistä. Laskua selittää pitkälti otoshenkilöiden siirtyminen työelämästä vanhuus- tai osa-aikaeläkkeelle. Vanhuus- tai osa-aikaeläkeläisten lukumäärä lähes viisinkertaistuu tarkastelujakson aikana ja suurin osa vanhuus- tai osa-aikaeläkkeelle siirtyvistä otoshenkilöistä tulee suoraan työelämästä. Viidentenä vuosipäivänä yli kymmenesosa otoshenkilöistä on vanhuus- tai osa-aikaeläkkeellä.

Tutkimus osoittaa, että vakava työtaturma ei suuressa osassa vaikuta ansiotasoon, sillä lähes puolet työhön palanneista saavuttaa tapaturmaa edeltävää tasoa korkeammat vuosiansiot viimeistään tapaturman toisena vuosipäivänä. Tulot nousevat tapaturmaa edeltänyttä tasoa korkeammaksi etenkin nuoremalla ikäluokalla. 14–34 -vuotiaista työssä olevista yli puolet tienasivat tapaturman ensimmäisenä vuosipäivänä enemmän kuin en-

nen tapaturmaa ja tämä joukko kasvaa nuorimassa ikäluokassa vuosittain. Lisäksi kaiken kaikkiaan noin 70 %:lla työhön palanneista vuosiansiot ovat vähintään 90 % tapaturmaa edeltävästä tasosta ja vain 4-5 %:lla työhön palanneista ansiotaso jää alle puoleen tapaturmaa edeltävistä ansioista.

Ensimmäisenä tapaturman vuosipäivänä hiukan yli kymmenesosa otoshenkilöistä on täysin työkyvyttömänä, mutta heidän osuutensa laskee muutamalla prosenttiyksiköllä seuraavina vuosipäivinä. Täysin työkyvyttömiksi luokiteltiin tapaturmapäivärahaa, tapaturmaeläkettä, työkyvyttömyyseläkettä, kuntoutustukea tai sairauspäivärahaa täysimääräisenä saavat otoshenkilöt. Ensimmäisenä vuosipäivänä yli puolet täysin työkyvyttömistä saa tapaturmaeläkettä, mutta heidän määränsä puolittuu jo toiseen vuosipäivään mennessä, kun vakavasta työtaturmasta on kulunut pidempi aika ja tapaturman johdosta täysin työkyvyttömät otoshenkilöt ovat palanneet työelämään tai siirtyneet kuntoutukseen. Viidentenä vuosipäivänä 1,7 % otoshenkilöistä on tapaturmaeläkkeellä ja suurimalle osalle heistä eläke on myönnetty pysyvästi. Näiden otoshenkilöiden elämäntilannetta on muuttunut pysyvästi vakavan työtaturman johdosta. On kuitenkin huomioitava, että viiden vuoden tarkasteluajanjakso on pysyviä työkyvyttömyys- ja tapaturmaeläkkeitä tarkasteltaessa suhteellisen lyhyt aika, sillä arviolta vain noin 70–80 % pysyvään eläkkeeseen johtavista työtaturmista on vahvistettu pysyvän eläkkeen vahingoiksi viisi vuotta tapaturman jälkeen.

Työkyvyttömyyseläkkeen ja kuntoutustuen saajien määrä taas nousee vuosittain niin, että viidentenä vuosipäivänä yli puolet työkyvyttömistä saa työeläkejärjestelmän mukaista täyttä työkyvyttömyysetuutta. Lisäksi kaikkina viitenä vuosipäivänä noin neljäsosa täysin työkyvyttömistä on sairauspäivärahalla ja muutama kymmenen henkilöä tapaturmapäivärahalla. Työeläkejärjestelmän mukaisia etuuksia saavien otoshenkilöiden työkyvyttömyyden syytä ei lähtökohtaisesti ole vakava työtaturma, vaan muut terveysongelmat. Tässä raportissa ei ole huomioitu työkyvyttömyysetuuksien perusteena olevia diagnooseja, eikä tutkimusasetelman puitteissa ollut mahdollista myöskään muutoin tarkastella työtaturman ja työkyvyttömyysetuuksien välisiä mahdollisia yhteyksiä.

Kaikkina viitenä vuosipäivänä noin kymmenesosa otoshenkilöistä on työttömänä. Suurin osa työttömistä (60–70 %) saa vuosipäivänä ansioetuutta, eli ansioon suhteutettua työttömyyspäivärahaa, ansioon suhteutettua koulutuspäivärahaa tai palkansaajille tarkoitettua julkisen

työvoimapaalvelun koulutustukea. Loput saavat perusetuutta eli työttömyysturvan peruspäivärahaa, työmarkkinatukea tai perusturvan tasoista julkisen työvoimapaalvelun koulutustukea. Osohenkilöiden vuosipäiväkohtainen työttömyysaste on hiukan suurempi kuin tilastokeskuksen työvoimatutkimukseen osoittama työttömyysaste, mutta suoria päätelmiä vakavan työtapaturman vaikutuksista työttömyyteen ei ilman verrokkiryhmää voida tehdä. Tulos ei kuitenkaan tue hypoteesia, jonka mukaan vakavassa työtapaturmassa vahingoittuneilla olisi suurempi todennäköisyys päätyä työttömäksi tapaturman jälkeen. Eroja tilastokeskuksen lukuihin voi selittää esimerkiksi tiettyjen toimialojen ylikorostuneisuus aineistossa.

Kuntoutuksessa olevien lukumäärä tuplaantuu ensimmäisen vuosipäivän jälkeen, mutta heidän osuutensa kaikista osohenkilöistä on suurimmillaankin puolentoista prosentin luokkaa. Kuntoutujaksi luokiteltiin sosiaalivakuutusjärjestelmän mukaista tapaturma-työeläke- tai Kelan kuntoutusetuutta saavat henkilöt. Neljän ensimmäisen vuosipäivän ajan yli puolet kuntoutujista saa etuutta lakisääteisestä tapaturmavakuutuksesta, mutta työeläkekuntoutujien määrä kuitenkin nousee toisesta vuosipäivästä lähtien niin, että viidentenä vuosipäivänä työeläkekuntoutujia on jo enemmän kuin tapaturmakuntoutujia. Kelan kuntoutusrahaa saa ainoastaan muutama henkilö kunakin vuosipäivänä. Kuntoutuksen vaikuttavuudesta ei näiden tulosten pohjalta voida tehdä yleistettävissä olevia päätelmiä kuntoutukseen tapaturman vuosipäivänä osallistuneiden alhaisesta lukumäärästä johtuen.

Osittain työkyvyttömien määrä on kuntoutuksessa olevien tapaan alhainen, mutta siinä havaitaan selkeä ajan myötä nouseva trendi. Korkeimmillaan viidentenä tapaturman vuosipäivänä osittain työkyvyttömien osuus on kuitenkin edelleen vain alle 2 % kaikista osohenkilöistä. Osittain työkyvyttömiksi luokiteltiin vahingoittuneet, jotka saavat osittaista tapaturmapäivärahaa tai tapaturmaeläkettä, osatyökyvyttömyyseläkettä, osakuntoutustukea tai osasairauspäivärahaa. Suurin osa osatyökyvyttömistä saa työeläkejärjestelmän mukaista osatyökyvyttömyyseläkettä tai osakuntoutustukea. Tapaturmavakuutusetuutta saa reilu neljäsosa osittain työkyvyttömistä, ja ainoastaan muutama henkilö saa sairausvakuutuksen mukaista osasairauspäivärahaa.

Kuolleiden osohenkilöiden prosenttiosuus osohenkilöistä nousee luonnollisen tasaisesti ensimmäisen vuosipäivän vajaan prosentista viidennen vuosipäivän kahteen prosenttiin. Vakavan työtapaturman johdosta kuoli 47 osohenkilöä, joista 39 kuoli tapaturmapäivänä, 4 kahden viikon sisällä tapaturmasta ja 4 tapaturman ensimmäisen vuosipäivän jälkeen. Vakavan työtapaturman vuosipäivinä alle prosentti osohenkilöistä on vuorottelupaalla, hiukan suurempi osuus lapsenhoitovapaalla, ja noin 4 % jossain muussa kuin edellä mainituissa elämäntilanteissa.

Ajankohtaisen elämäntilanteen lisäksi tutkimuksessa on selvitetty taustatekijöiden vaikutusta vahingoittuneiden elämäntilanteisiin. Taustatekijöistä etenkin sukupuoli, ikä ja ammattiluokka ovat yhteydessä usein toisiinsa ja

myös vahingoittuneen ajankohtaiseen elämäntilanteeseen. Naisista hiukan suurempi osuus on ensimmäisenä vuosipäivänä töissä kuin miehistä, minkä lisäksi osatyökyvyttömistä suurin osa on naisia. Miehillä työtapaturman seuraukset vaikuttavat olevan kaiken kaikkiaan naisia vakavampia, sillä miesten työkyvyttömyysajat ovat keskimäärin pidempiä kuin naisten ja miehistä suurempi osa on tapaturman ensimmäisenä vuosipäivänä täysin työkyvyttömänä tai kuollut.

Vakavampia seurauksia selittää osaltaan työtehtävien ja toimialojen sukupuolittuneisuus. Kaivos- ja louhintatyötä, rakennustyötä, teollista työtä tai kuljetus- ja liikennetyötä tekevästä suurin osa on miehiä ja tulosten mukaan näillä aloilla tapaturmien seuraukset ovat vakavampia kuin esimerkiksi naisvaltaisessa hallinto- ja toimistotyössä. Sama alojen ja sukupuolen välinen yhteys on havaittavissa myös työttömien osuuksissa. Tapaturman ensimmäisenä vuosipäivänä miehistä yli kymmenesosa on työttömänä, naisista melkein puolet vähemmän. Työttömyyden osalta ammattiluokkakohtaiset erot ovat suuria. Etenkin miesvaltaisilla kaivos- ja louhintatyön tai teollisen työn ammateissa työskentelevillä on selvästi muita ammattiluokkia korkeampi työttömyysprosentti.

Ikäluokkien ja elämäntilanteiden osalta tulokset osoittavat, että vanhemmilla ikäluokilla vakavan tapaturman seuraukset ovat nuorempia ikäluokkia vakavammat ja työkyvyttömyys kestää heillä pidempään. Toisaalta vanhemmat ikäluokat työllistyvät nuoria paremmin, mitä osaltaan selittää varmasti työuran vakiintuneisuus. Työttömyyslukuja selittää myös ammattiluokkajakauma, eli nuorimmasista ikäluokasta työskentelee työttömyysasteeltaan korkeissa kaivos- ja louhintatyön, rakennustyön tai teollisen työn ammateissa suurempi osa kuin vanhemmista ikäluokista. Nuorista selvästi muita ikäluokkia suurempi osa on muussa elämäntilanteessa, eli he eivät saa vuosipäivänä mitään tarkastelluista sosiaalivakuutusetuuksista eikä heillä myöskään ole voimassa olevaa ansaintajaksoa. Tämä selittyy luultavimmin opiskelijoiden suhteellisen suurella määrällä. Lisäksi joukossa saattaa olla työttömiä nuoria, jotka eivät karenssin vuoksi ole oikeutettuja työttömyysturvaetuuksiin. Vanhimmasista ikäluokasta taas luonnollisesti muita suurempi osa on vanhuus- tai osa-aikaeläkkeellä.

Työtapaturman seuraukset ovat vakavimmat, mikäli työtapaturmasta aiheutuu useita, samantasoisia vammoja. Yli kymmenesosa useita samantasoisia vammoja saaneista osohenkilöistä on kuollut ensimmäiseen vuosipäivään mennessä ja alle 60 % heistä on töissä ensimmäisenä vuosipäivänä. Sijoiltaan menot, nyrjähdykset, venähdykset ja luunmurtumat taas ovat lievimpiä vammoja. Alat tai yläraajojen vahingoittuminen on työtapaturmassa tavallisinta, mutta seurauksiltaan keskimäärin lievempää kuin pään tai usean kehonosan vahingoittuminen.

Tapaturman vuosipäivänä työssä olevien, täysin työkyvyttömien ja työttömien osalta tarkasteltiin lisäksi vuosipäiväkohtaisia elämäntilannesiirtymiä. Työhön palaneista suurin osa pysyy työelämässä seuraavien vuosien ajan, ja näin ollen voidaan todeta, että suurimmalla osalla osohenkilöistä elämäntilanne ei näytä muuttuvan vakavan

tapaturman seurauksena. Tutkimusaineisto ei kuitenkaan mahdollistanut työnantajan tai työtehtävän muutosten tarkastelua, eli niihin liittyvät elämänsä muutokset jäävät pimentoon.

84 % ensimmäisenä vuosipäivänä työssä olevista työskentelee myös seuraavana tapaturman vuosipäivänä, mikä jälkeen työssä olevien osuus laskee maltillisesti vuosittain. Suurin osa työelämästä poistuvista siirtyy vanhuus- tai osa-aikaeläkeläisiksi, joiden osuus kasvaa vuosittain niin, että viidentenä vuosipäivänä heitä on jo 10 % ensimmäisen vuosipäivän työntekijöistä. Ensimmäisenä vuosipäivänä työssä olleista 4-5 % on täysin työkyvyttömänä ja hiukan suurempi osa (6-7 %) on työttömänä. Täysin työkyvyttömistä merkittävä osa on sairauspäivärahalla ja heistä suurimmalla osalla on voimassaoleva ansaintajako.

Suurimmalla osalla otoshenkilöistä täysi työkyvyttömyys vaikuttaa olevan suhteellisen pitkäkestoista. Lähes puolet ensimmäisen vuosipäivän täysin työkyvyttömistä on täysin työkyvyttömänä myös tapaturman toisena vuosipäivänä ja noin kolmasosalla tila vaikuttaa olevan pysyvä. Ensimmäisen vuosipäivän täysin työkyvyttömistä kuitenkin yhä suurempi osa on siirtynyt muihin elämäntilanteisiin vuosipäivien kuluessa. Täysin työkyvyttömistä neljäsosa on töissä seuraavana vuosipäivänä ja heistä suurin osa työskentelee myös sitä seuraavana vuosipäivinä. Myös vanhuus- tai osa-aikaeläkkeelle siirtyy vuosittain yhä useampi ensimmäisen vuosipäivän täysin työkyvyttömistä ja vanhuus- tai osa-aikaeläkeläisiä heistä on viidentenä vuosipäivänä jo 14 %. Lisäksi täysin työkyvyttömistä vajaa 10 % on seuraavana vuosipäivinä työttömänä.

50–60 % tapaturman vuosipäivänä työttömänä olleista on työttömänä myös tapaturman seuraavana vuosipäivänä, mikä osoittaa että suurimmalla osalla vuosipäivänä työttömänä olleista työttömyys on pitkäaikaista tai työttömyysjaksoja on useita. Tätä havainnollistaa myös se, että ensimmäisenä vuosipäivänä työttöminä olleista kolmasosa on työttömänä myös tapaturman viidentenä vuosipäivänä. Toisaalta mitä enemmän aikaa on ensimmäisestä vuosipäivästä työttömänä, sitä suurempi osuus on siirtynyt johonkin muuhun elämäntilanteeseen. Yli kolmasosa ensimmäisen vuosipäivän työttömistä on töissä seuraavana tapaturman vuosipäivinä ja täysin työkyvyttömänä heistä on 5-9 %. Myös työttömistä siirtyy joka vuosi osa vanhuus- tai osa-aikaeläkkeelle niin, että 8 % ensimmäisen vuoden työttömistä on vanhuus- tai osa-aikaeläkkeellä viidentenä vuosipäivänä. Luku on kuitenkin selvästi pienempi kuin vanhuuseläkkeelle siirtyneiden osuus koko otoksesta tai esimerkiksi ensimmäisenä vuonna täysin työkyvyttömänä olleista. Eroa selittävät ensisijaisesti erot eri elämäntilanteissa olevien ikäjakaumassa. Nuoremmissa ikäluokista suurempi osa on ensimmäisenä vuosipäivänä työttömänä, vanhemmista ikäluokista taas täysin työkyvyttömänä, jolloin on luonnollista, että täysin työkyvyttömistä suurempi osa jää vanhuus- tai osa-aikaeläkkeelle kuin työttömistä.

Vuosipäiväkohtaisten elämäntilannesiihtymien lisäksi tutkimuksessa tarkasteltiin tapahtuuko työkyvyttömiä otoshenkilöiden keskuudessa suoria liukumia tapaturmaetuudelta työeläke-etuuden piiriin. Yhteensä 63 otoshen-

kilöä (0,5 %) siirtyi työeläkejärjestelmän työkyvyttömyysetuuden piiriin suoraan tapaturmavakuutusetuudelta. Luku on suhteellisen alhainen, eli sosiaalivakuutusjärjestelmien sisäiset liukumat eivät vaikuta olevan merkittävä ongelma.

Tässä tutkimuksessa on ensimmäisen kerran selvitetty suomalaisella aineistolla vakavassa työtapaturmassa vahingoittuneiden elämänsä muutoksia tapaturman jälkeen. Kaiken kaikkiaan tutkimuksen tulokset osoittavat, että suurimmalla osalla vahingoittuneista vakava työtapaturma ei vaikuta ratkaisevasti elämänsä muutokseen. Yli 70 % vakavassa työtapaturmassa vahingoittuneista on työtapaturman seuraavana vuosipäivinä joko työssä tai vanhuuseläkkeellä. Työssä olevien ansiotasoa on pääsääntöisesti lähes sama tai parempi kuin ennen vakavaa työtapaturmaa ja työhön palanneista suurin osa pysyy työelämässä tarkastelujakson loppuun saakka.

Tämän tutkimuksen perusteella voidaan todeta elämänsä muutoksen merkittävästi ja pysyvästi lähinnä niillä otoshenkilöillä, jotka saavat täyttää tapaturmaeläkettä vielä tapaturman viidentenäkin vuosipäivänä. Täyttää tapaturmaeläkettä saavien osuus laskee vuosittain ja heitä on viidentenä vuosipäivänä 1,7 % otoshenkilöistä. Suurimmalle osalle heistä etuus on myönnetty pysyväksi. Kaiken kaikkiaan täysin työkyvyttömiä on vuosipäivittäin keskimäärin vajaa kymmenesosa otoshenkilöistä. Työeläkejärjestelmän mukaisia työkyvyttömyysetuuksia saavien otoshenkilöiden työkyvyttömyyden syynä ei pitäisi olla vuoden 2008 vakava työtapaturma, joskin 63 otoshenkilöä siirtyi työeläkejärjestelmän etuuden piiriin suoraan tapaturmavakuutusetuudelta.

Tutkimuksen tuloksia tulkittaessa on muistettava, että kyseessä on poikkileikkaustutkimus, jossa otoshenkilöiden ajankohtaista elämäntilannetta tarkastellaan viitenä tapaturman vuosipäivänä. Näin ollen tämä tutkimus ei paljasta tarkkoja siirtyviä elämäntilanteiden välillä, vaan esimerkiksi henkilö, joka on täysin työkyvyttömän sekä ensimmäisenä että toisena tapaturman vuosipäivänä on saattanut olla vuoden aikana esimerkiksi kuntoutuksessa ja työelämässä, mikä ei näy lainkaan poikkileikkaustarkastelussa.

Kokonaiskuvan saamiseksi on jatkossa tarpeen syventää aihealueen tutkimusta monipuolistamalla tutkimusmenetelmiä ja aineistoja, jotta voidaan paremmin ottaa kantaa siihen, miten vakava työtapaturma vaikuttaa vahingoittuneiden elämään. Tutkimukseen ei sisällynyt verrokkiryhmää, joten otoshenkilöiden elämänsä muutoksia ei voida verrata vahingoittumattomien henkilöiden elämänsä muutokseen. Tärkeää olisi selvittää, onko vakavassa työtapaturmassa vahingoittuneiden elämäntilanteissa ja käyttäytymisessä eroja verrokkiryhmään nähden ja mikä näitä eroja selittää. Verrokkiryhmä sekä monipuolisemmat tilastomenetelmät mahdollistaisivat myös taustatekijöiden ja tapaturman seurausten välisten yhteyksien tarkemman ja laajemman tutkimisen.

Rekisteriaineistoon pohjautuva tutkimus ei myöskään voi tuoda vakavassa työtapaturmassa vahingoittuneiden

omaa ääntä esille. On mahdollista, että vakava työtapaturma on vaikuttanut ratkaisevasti myös monen työelämään palanneen vahingoittuneen elämänkulkuun, mutta se ei tällaisessa kategorisessa elämäntilannetarkastelussa näytty. Osalla työelämään palanneista saattaa olla myös esimerkiksi eläkehakuisuutta, jota olisi mielenkiintoista tutkia lisäaineistoja hyväksikäyttäen. Kvalitatiivisilla tutkimusmenetelmillä voitaisiin syventää ymmärrystä vakavan työtapaturman vaikutuksista vahingoittuneeseen, hänen lähipiiriinsä ja työpaikkaansa. Lisäksi vahingoittuneen kokemukset korvausjärjestelmästä ja sen eri osien toivuudesta olisivat arvokkaita vakuutusjärjestelmien kehittämisen kannalta.

LÄHTEET

Blomgren J, Hytti H, Gould R (2011) Työkyvyttömyyseläkkeelle siirtyneiden työttömyys- ja sairaustausta eri eläkejärjestelmissä. Kelan nettityöpapereita 26/2011: Helsinki.

ETK (2015) Työkyvyttömyyseläke. Viitattu 1.8.2015.
<http://www.etk.fi/fi/service/ty%C3%B6kyvytt%C3%B6myysel%C3%A4ke/242>

Joensuu M, Kivistö S, Malmelin J, Lindström K (2008) Pitkä sairausloma ja työhönpaluu. Työ ja ihminen, Tutkimusraportti 34. Työterveyslaitos. Helsinki.

Kela (2014a). Kelan kuntoutustilasto 2014. Suomen virallinen tilasto, Sosiaaliturva 2015. Kela: Helsinki.

Kela (2014b). Kelan etuudet pähkinänkuoressa. Opas asiantuntijoille. Helsinki: Kela.

Kela (2015). Kelan etuudet numeroina 2016. Helsinki: Kela. Viitattu 15.1.2016.
http://www.kela.fi/documents/10180/1978560/Numeroliite_2016.pdf/b0f08c5a-a000-4f3d-a2de-03822a5127da

Korpilahti M, Kukkonen S, Mikkola J, Siitonen T (2009) Kuntoutus ja vakuutus. Työtapaturmat, liikennevahingot ja työeläke. Helsinki: Finva.

Korpiluoma R (2011) Työeläke. Helsinki: Finva.

Kukkonen S, Karmavalo T (2014) Työtapaturmakirja. Työtapaturmien ja ammattitautien korvaus- ja vakuutusasiat. Tampere: FINVA.

Kuntoutusportti (2014) Yleistä kuntoutuksesta. Viitattu 6.6.2015.
http://www.kuntoutusportti.fi/portal/fi/kuntoutus/yleista_kuntoutuksesta/

Kuntoutusportti (2015) Kuntoutusjärjestelmä. Viitattu 6.8.2015.
<http://www.kuntoutusportti.fi/portal/fi/kuntoutus/kuntoutusjarjestelma/>

L 1224 (2004) Sairausvakuutuslaki.

L 608 (1984) Tapaturmavakuutuslaki.

L 459 (2015) Työtapaturma- ja ammattitautilaki.

Luojoala S, Matjushin D, Ormo P, Pearlman J (2013) Työttömyyskassat 2012. Finanssivalvonta. Viitattu 6.6.2015.
http://www.finanssivalvonta.fi/fi/Tilastot/Vakuutustoiminta/Tyottomyysvakuutus/Documents/Tyottomyyskassat_2012.pdf

Suomen virallinen tilasto (SVT): Työvoimatutkimus [verkkojulkaisu]. ISSN=1798-7830. Helsinki: Tilastokeskus Viitattu: 31.8.2015.
<http://www.stat.fi/til/tyti/>

TVL (2011) Työtapaturmat. Tilastovuodet 2001–2010.

TVL (2013) Työtapaturmakorvaustietojen luovutus työeläkejärjestelmälle.

TVL (2014a) Työtapaturmat – tilastojulkaisu 2014. Tilastovuodet 2005–2013. Viitattu 1.6.2014. <http://www.tvl.fi/fi/Tilastot-/Tilastojulkaisu/Tilastojulkaisu/>

TVL (2014b) Lakisääteisen tapaturmavakuutuksen korvaukset vuonna 2013. Viitattu 1.6.2014.
<http://www.tvl.fi/fi/Tilastot-/Tilastojulkaisut/Korvaussuoritetilasto/>

TVL (2015) Työtapaturmat - tilastojulkaisu 2015. Tilastovuodet 2005-2014. Viitattu 15.1.2016.
<http://www.tvk.fi/fi/Tilastot-/Tilastojulkaisut/>

Työterveyslaitos, vakavan työtapaturman määritelmä. Viitattu 13.11.2014.
http://www.ttl.fi/fi/tyoturvallisuus_ja_riskien_hallinta/tapaturmien_ehkaisy/usein_kysyttya/sivut/details.aspx?item=19

Ylikännö, M (2012) Työttömyysvakuutus. Teoksessa Havakka P, Niemelä M, Uusitalo H (toim.) Sosiaalivakuutus. Sastamala: Finva.

Työterveyslaitos, vakavan työtapaturman määritelmä. Viitattu 13.11.2014.
http://www.ttl.fi/fi/tyoturvallisuus_ja_riskien_hallinta/tapaturmien_ehkaisy/usein_kysyttya/sivut/details.aspx?item=19

Ylikännö, M (2012) Työttömyysvakuutus. Teoksessa Havakka P, Niemelä M, Uusitalo H (toim.) Sosiaalivakuutus. Sastamala: Finva.



Tapaturmavakuutuskeskus TVK, Bulevardi 28, 00120 Helsinki